



M200

BENUTZER/ INSTALLATIONSANLEITUNG



BAUER

Bauer Systemtechnik GmbH, Geschäftsführer: Franz Bauer

Gewerbering 17, D-84072 Au i.d. Hallertau

Tel.: 0049 (0)8752-865809-0, Fax: 0049 (0)8752-9599

E-Mail: info@bauer-tore.de



V1.8
REV. 04/2024






SICHERHEITSINFORMATION	6
DAS GERÄT	11
TECHNISCHE EIGENSCHAFTEN	11
VISUELLER ASPEKT	12
INSTALLATION	14
VERKABELUNG UND BEFESTIGUNG	14
WICHTIGE HINWEISE	15
ANSCHLÜSSE	15
VORKONFIGURATION	16
BERECHTIGUNGSSTUFEN	16
KONFIGURATION PER BLUETOOTH	17
SCHNELLE KONFIGURATION	17
KONFIGURATION PER SMS	20
FUNKTIONEN PER SMS	21
KONFIGURATION DES EIGENTÜMER	26
EIGENTÜMER HINZUFÜGEN	26
BESITZERPASSWORT ÄNDERN	26
ÜBERTRAGUNG DES EIGENTÜMERS	26
BLOCKIEREN/ENTBLOCKIEREN SMS ANTWORT	26
EIGENTÜMERNAME BEARBEITEN	27
NEUES BESUCHER/ADMINISTRATOR MOBILGERÄT	27
KONFIGURATION DES ADMINISTRATOR	28
BESUCHER IN ADMINISTRATOR ÄNDERN	28
ADMINISTRATOR ZU BESUCHER ÄNDERN	28
ADMINISTRATOR MIT NUR DER NUMMER HINZUFÜGEN	28
ADMINISTRATOR MIT NUR DER NUMMER UND DEM NAMEN HINZUFÜGEN	28
ADMINISTRATOREN LÖSCHEN	28

ALLE ADMINISTRATOREN LÖSCHEN	29
PASSWORT ÄNDERN	29
PASSWORT ZURÜCKSETZEN	29
NAMEN DES ADMINISTRATOR BEARBEITEN	29
KONFIGURATION DES BESUCHER	30
BESUCHER MIT NUR DER NUMMER HINZUFÜGEN	30
BESUCHER MIT NUR DER NUMMER UND DEM NAMEN HINZUFÜGEN	30
BESUCHER MIT ZUGANGSVERWALTUNG HINZUFÜGEN	30
BESUCHER MIT ZUGANGSVERWALTUNG HINZUFÜGEN	31
DEAKTIVIEREN DES LIMIT DER BESUCHERTAGE	32
BEARBEITEN DER EINGANG UND AUSGANGZEITEN DER BESUCHER	32
LÖSCHEN ALLER BESUCHER	32
LÖSCHEN DES BESUCHER	32
BEARBEITEN DES BESUCHERNAMEN	33
BEARBEITEN DES BESUCHER STARTDATUM	33
AKTIVIEREN UND DEFINIERTEN DES BESUCHERTAGESLIMIT	33
PASSWORT ÄNDERN	33
KONSULTIEREN DER M200 INFORMATIONEN	34
NUTZER KONSULTIEREN	34
KONSULTIEREN DER ZEITEN EINES BESUCHERS	34
KONSULTIEREN DER EINSCHRÄNKUNG NACH WOCHENTAGEN	34
KONSULTIEREN DES STARTDATUM EINES BESUCHERS	35
KONSULTIEREN DAUER DER TAGE EINES BESUCHERS	35
KONSULTIEREN DES 4G SIGNAL DER SIM KARTE	35
KONSULTIEREN DES LETZTEN ANRUF	35
HÖREN DES ALARMTON	35
PRÜFEN DES MICROSIM KARTENGUTHABEN	36
STATUS VON RELAIS 1 ABFRAGEN	36
KONSULTIEREN DES IMPULSTYP RELAIS 1	36
KONSULTIEREN ZEIT DES RELAIS 1	36
KONSULTIEREN BETRIEBSMODUS VON RELAIS 1	36
STATUS VON RELAIS 2 ABFRAGEN	37

KONSULTIEREN DES IMPULSTYP RELAIS 2	37
KONSULTIEREN ZEIT DES RELAIS 2	37
KONSULTIEREN BETRIEBSMODUS VON RELAIS 2	37
KONSULTIEREN STATUS EINGANG 1	37
KONSULTIEREN STATUS EINGANG 2	37
KONFIGURATION RELAIS 1	38
AKTIVIEREN DES RELAIS 1	38
DEAKTIVIEREN DES RELAIS 1	38
ÄNDERN DER RELAISZEIT 1	38
ÄNDERN DES IMPULSTYP VON RELAIS 1	38
AKTIVIEREN AKTIONSMODUS NUR DURCH ANRUF	39
KONFIGURATION RELAIS 2	40
AKTIVIEREN DES RELAIS 2	40
DEAKTIVIEREN DES RELAIS 2	40
ÄNDERN DES IMPULSTYP VON RELAIS 2	40
ÄNDERN DER RELAISZEIT 2	40
KONFIGURATION M200	41
BLUETOOTH NAMEN ÄNDERN	41
ZURÜCKSETZEN DER MICROSD-KARTE	41
WERKSEINSTELLUNGEN WIEDERHERSTELLEN	41
TÄGLICHE ROUTINE EINRICHTEN	43
FEEDBACKS KONFIGURIEREN	45
AKTIVIERUNG DER SMS-WEITERLEITUNG DURCH DEN BETREIBER	46
AKTIVIERUNG VON RELAIS 1 OHNE RUFNUMMERNÜBERPRÜFUNG / DOPPELTE SMS-AUTHENTIFIZIERUNG	47
MOTORLINE PORTAL	48
PORTALANMELDUNG	48
AUF M200 OHNE MOBILE DATEN ZURÜCKSETZEN DATENÜBERTRAGUNG PAUSIEREN	50
KONFIGURATION ALS WIEGAND-LESER	51
LESEMODUS AKTIVIEREN	52
AUTOMATISCHES HINZUFÜGEN VON BENUTZERN ZUM LESEGERÄT	53

MANUELLES HINZUFÜGEN VON BENUTZERN ZUM PLAYER	54
ALS ALARM VERWENDEN	55
KONFIGURIEREN ALS ALARMKOMMUNIKATOR	55
ZUGRIFFSVERLAUF	57
AKTIVIEREN ZUGRIFFSVERLAUF	57
KONSULTIEREN DES VERLAUF IN DER APP	57
VERLAUFSREGISTRIERUNG IN CSV DATEI	58
BENUTZER IMPORTIEREN/EXPORTIEREN	59
ERSTELLEN SIE EINE LISTE DER BENUTZER ÜBER EXCEL	59
INFORMATIONEN ZUR VERWENDUNG IM EXCEL DOKUMENT	60
LISTE HOCHLADEN UND AN DAS GERÄT SENDEN	60
FEHLERBEHEBUNG	61

SICHERHEITSINFORMATION

	<p>Dieses Produkt wird in Übereinstimmung mit den Sicherheitsnormen der Europäischen Gemeinschaft (EC) zertifiziert.</p>
<p>RoHS</p>	<p>Dieses Produkt entspricht der Richtlinie 2011/65/EU des Europäischen Parlaments und des Rates zur Beschränkung der Verwendung bestimmter gefährlicher Stoffe in elektrischen und elektronischen Geräten sowie der delegierten Richtlinie (EU)2015/863 der Kommission.</p>
	<p>(Anzuwenden in Ländern mit Recycling-Systemen). Diese Kennzeichnung auf dem Produkt oder der Literatur gibt an, dass das Produkt und elektronisches Zubehör (Ladegerät, USBKabel, elektronisches Material, Handsender usw.) sollten nicht mit dem Hausmüll am Ende seiner Nutzungsdauer entsorgt werden. Um mögliche Schäden für die Umwelt oder der menschlichen Gesundheit durch unkontrollierte Abfallentsorgung zu vermeiden, trennen Sie diese Elemente von anderen Arten von Müll und entsorgen Sie die nachhaltige Wiederverwertung um stofflichen Ressourcen zu fördern. Private Nutzer sollten den Händler, bei dem sie das Produkt gekauft haben oder die Nationale Umweltbehörde kontaktieren um Einzelheiten darüber, wo und wie sie diese Produkte für eine umweltfreundliche Weise recyceln, wiederverwerten können. Gewerbliche Nutzer sollten sich an ihren Lieferanten wenden und die Allgemeinen Bedingungen des Kaufvertrages prüfen. Dieses Produkt und deren elektronische Zubehörteile dürfen nicht mit anderen gewerblichen Abfällen Müll gemischt werden.</p>
	<p>Diese Kennzeichnung weist darauf hin, dass Batterien am Ende ihrer Nutzungsdauer nicht wie andere Haushaltsabfälle entsorgt werden dürfen. Batterien sollten zum Recycling an separaten Sammelstellen abgegeben werden.</p>
	<p>Die verschiedenen Arten von Verpackungen (Karton, Kunststoff usw.) müssen für das Recycling getrennt gesammelt werden. Trennen Sie Verpackungen und recyceln Sie sie verantwortungsbewusst.</p>
	<p>Diese Kennzeichnung zeigt an, dass das Produkt und elektronisches Zubehör ab. (Ladegerät, USB-Kabel, elektronische Geräte, Steuerungen, etc.), einer elektrischen Entladungen unterliegen. Seien Sie vorsichtig beim Umgang mit dem Produkt und achten Sie auf alle Sicherheitsbestimmungen in diesem Handbuch.</p>

ALLGEMEINE HINWEISE

- Dieses Handbuch enthält wichtige Informationen zur Sicherheit und Gebrauch. Lesen Sie alle Anweisungen sorgfältig durch, bevor Sie mit der Installation / Verwendung beginnen, und bewahren Sie dieses Handbuch an einem sicheren Ort auf, damit Sie es bei Bedarf jederzeit abrufen können.
- Dieses Produkt ist nur zur Verwendung wie in diesem Handbuch beschrieben vorgesehen. Jede andere Anwendung oder Operation, die nicht berücksichtigt wird, ist ausdrücklich untersagt, da dadurch das Produkt beschädigt werden und/oder Personen gefährdet werden können, die zu schweren Verletzungen führen können.
- Dieses Handbuch richtet sich in erster Linie an professionelle Installateure und entbindet nicht die Verantwortung des Benutzers, den Abschnitt "Anwendernormen" zu lesen, um die korrekte Funktion des Produkts sicherzustellen.
- Die Installation und Reparatur dieses Geräts darf nur von qualifizierten und erfahrenen Technikern durchgeführt werden, um sicherzustellen, dass alle diese Verfahren in Übereinstimmung mit den geltenden Gesetzen und Bestimmungen ausgeführt werden. Nicht professionellen und unerfahrenen Benutzern ist es ausdrücklich untersagt, Maßnahmen zu ergreifen, es sei denn, dies wird von spezialisierten Technikern ausdrücklich verlangt.
- Installationen müssen häufig überprüft werden, um Unwucht und Anzeichen von Verschleiß, Kabel, Federn, Scharnieren, Rädern, Stützen oder anderen mechanischen Montageelementen zu überprüfen.
- Nutzen Sie das Gerät nicht, wenn Reparaturen oder Einstellungen erforderlich sind.
- Bei Wartung, Reinigung und Austausch von Teilen muss das Produkt von der Stromversorgung getrennt werden. Dies gilt auch für alle Vorgänge, bei denen die Produktabdeckung geöffnet werden muss.
- Die Verwendung, Reinigung und Wartung dieses Produkts kann von Personen ab 8 Jahren und von Personen, deren körperliche, sensorische oder geistige Leistungsfähigkeit eingeschränkt ist, oder von Personen ohne Kenntnis der Funktionsweise des Produkts, sofern vorhanden, durchgeführt werden die Beaufsichtigung oder Anweisung von Personen, die Erfahrung mit der Verwendung des Produkts auf sichere Weise haben und die damit verbundenen Gefahren verstehen.
- Kinder sollten nicht mit dem Produkt oder Öffnungsvorrichtungen

spielen, um ein unbeabsichtigtes Auslösen der motorisierten Tür oder des Tores zu verhindern.

- Wenn das Stromkabel beschädigt ist, muss es durch den Hersteller, den Kundendienst oder ähnlich qualifiziertes Personal ersetzt werden, um Gefahren zu vermeiden.
- Beim Entfernen der Batterie muss das Gerät vom Stromnetz getrennt werden.
- Achten Sie darauf, dass durch die Öffnungsbewegung des angetriebenen Teils eine Blockierung zwischen dem angetriebenen Teil und den angrenzenden festen Teilen vermieden wird.

HINWEISE FÜR DEN INSTALLATEUR

- Bevor Sie mit den Installationsverfahren beginnen, stellen Sie sicher, dass Sie über alle Geräte und Materialien verfügen, die für die Installation des Produkts erforderlich sind.
- Sie sollten sich den Schutzindex (IP) und die Betriebstemperatur notieren, um sicherzustellen, dass er für den Installationsort geeignet ist.
- Stellen Sie dem Benutzer das Produkthandbuch zur Verfügung und informieren Sie ihn, wie im Notfall damit umzugehen ist.
- Wenn der Automatismus an einem Tor mit einer Fußgängertür installiert ist, muss ein Türverriegelungsmechanismus installiert werden, während das Tor in Bewegung ist.
- Installieren Sie das Produkt nicht "verkehrt herum" oder durch Elemente, die sein Gewicht nicht tragen. Fügen Sie bei Bedarf an strategischen Punkten Halterungen hinzu, um die Sicherheit des Automatismus zu gewährleisten.
- Installieren Sie das Produkt nicht in explosionsgefährdeten Bereichen.
- Die Sicherheitseinrichtungen müssen die möglichen Quetsch-, Schnitt-, Transport- und Gefahrenbereiche der motorisierten Tür oder des Tores schützen.
- Stellen Sie sicher, dass die zu automatisierenden Elemente (Tore, Türen, Fenster, Jalousien usw.) einwandfrei funktionieren und ausgerichtet und eben sind. Stellen Sie außerdem sicher, dass sich die erforderlichen mechanischen Anschläge an den entsprechenden Stellen befinden.
- Die elektronische Steuerung muss an einem Ort installiert werden, der vor Flüssigkeiten (Regen, Feuchtigkeit usw.), Staub und Schädlingen geschützt ist.
- Sie müssen die verschiedenen elektrischen Kabel durch Schutzschläuche

SICHERHEITSINFORMATION

verlegen, um sie vor mechanischen Belastungen, im Wesentlichen am Stromkabel, zu schützen. Bitte beachten Sie, dass alle Kabel von unten in den Steuerungskasten eingehen müssen.

- Wenn der Automatismus in einer Höhe von mehr als 2,5m über dem Boden oder einer anderen Zugangsebene installiert werden soll, müssen die Mindestanforderungen für Sicherheit und Gesundheitsschutz für den Einsatz von Arbeitsmitteln durch die Arbeiter bei der Arbeit des Unternehmens beachtet werden. Richtlinie 2009/104 EG des Europäischen Parlaments und des Rates vom 16. September 2009.
- Bringen Sie das permanente Etikett für die manuelle Freigabe so nah wie möglich am Mechanismus an.
- An den stationären Stromversorgungsleitungen des Produkts muss ein Trennmittel, wie z. B. ein Schalter oder ein Trennschalter an der Schalttafel, gemäß den Installationsvorschriften vorgesehen sein.
- Wenn für das zu installierende Produkt eine Stromversorgung mit 230V oder 110V erforderlich ist, stellen Sie sicher, dass der Anschluss an eine Schalttafel mit Erdungsanschluss erfolgt.
- Das Produkt wird nur mit Niederspannungssicherheit mit elektronischer Steuerung betrieben. (nur bei 24V Motoren).
- Teile/Produkte mit einem Gewicht von mehr als 20 kg müssen wegen der Verletzungsgefahr mit besonderer Vorsicht gehandhabt werden. Die Verwendung geeigneter Hilfssysteme zum Bewegen oder Heben schwerer Gegenstände wird empfohlen.
- Achten Sie besonders auf die Gefahr von herabfallenden Gegenständen oder unkontrollierten Bewegungen von Türen/Toren während der Installation oder des Betriebs dieses Produkts.

HINWEISE AN DEN BENUTZER

- Bewahren Sie dieses Handbuch an einem sicheren Ort auf, an dem Sie sich bei Bedarf jederzeit informieren können.
- Wenn das Produkt ohne Vorbereitung mit Flüssigkeiten in Kontakt kommt, muss es sofort vom Strom getrennt werden, um Kurzschlüsse zu vermeiden, und einen qualifizierten Techniker hinzuziehen.
- Vergewissern Sie sich, dass der Installateur Ihnen das Produkthandbuch zur Verfügung gestellt und Sie informiert hat, wie Sie im Notfall mit dem Produkt umgehen.
- Wenn das System repariert oder modifiziert werden muss, entsperren

SICHERHEITSINFORMATION

Sie das Gerät, schalten Sie die Stromversorgung aus und nutzen Sie es erst wieder, wenn alle Sicherheitsbedingungen erfüllt sind.

- Im Falle eines Auslösens von Leistungsschaltern oder einem Ausfall der Sicherung, lokalisieren Sie die Störung und beheben, bevor der Leistungsschalter zurückgesetzt oder die Sicherung ausgetauscht wird. Wenn die Störung nicht anhand dieses Handbuchs repariert werden kann, wenden Sie sich an einen Techniker.
- Halten Sie den Aktionsbereich des motorisierten Tor während der Bewegung frei und erzeugen Sie keinen Widerstand gegen die Bewegung.
- Nehmen Sie keine Arbeiten an den mechanischen Elementen oder Scharnieren vor, wenn sich das Produkt in Bewegung befindet.

VERANTWORTUNG

- Der Lieferant lehnt jegliche Haftung ab, wenn:
 - produktausfall oder Verformung durch unsachgemäße Installation, Verwendung oder Wartung!
 - wenn die Sicherheitsvorschriften bei der Installation, Verwendung und Wartung des Produkts nicht beachtet werden.
 - wenn die Anweisungen in diesem Handbuch nicht befolgt werden.
 - wenn Schäden entstehen durch unbefugte Änderungen.
 - In diesen Fällen erlischt die Garantie.

MOTORLINE ELECTROCELOS SA.

Travessa do Sobreiro, nº29
4755-474 Rio Côvo (Santa Eugénia)
Barcelos, Portugal

LEGENDE SYMBOLE



- Wichtige Sicherheitshinweise



- Potentiometer Informationen



- Nützliche Informationen



- Informationen zu Anschlüssen



- Programmier Informationen



- Tasten Informationen

DAS GERÄT

TECHNISCHE EIGENSCHAFTEN

Das M200 ermöglicht die **Fernsteuerung von Türen, Toren und Parksyste**men.
Darüber hinaus ist es möglich, Geräte zu schalten, die das Ein oder Ausschalten Ihres Systems aus der Ferne erfordern, wie z. B. Alar

Alle Einstellungen können per SMS oder Bluetooth vorgenommen werden, was auch den Betrieb der Ausgänge ermöglicht. Darüber hinaus erfolgt die Kommunikation per Telefonanruf mit dem M200, der zum Erteilen von Öffnungs oder Schließbefehlen verwendet werden kann, **KOSTENLOS**, da der Kommunikator den Anruf ablehnt und den erteilten Befehl ausführt.

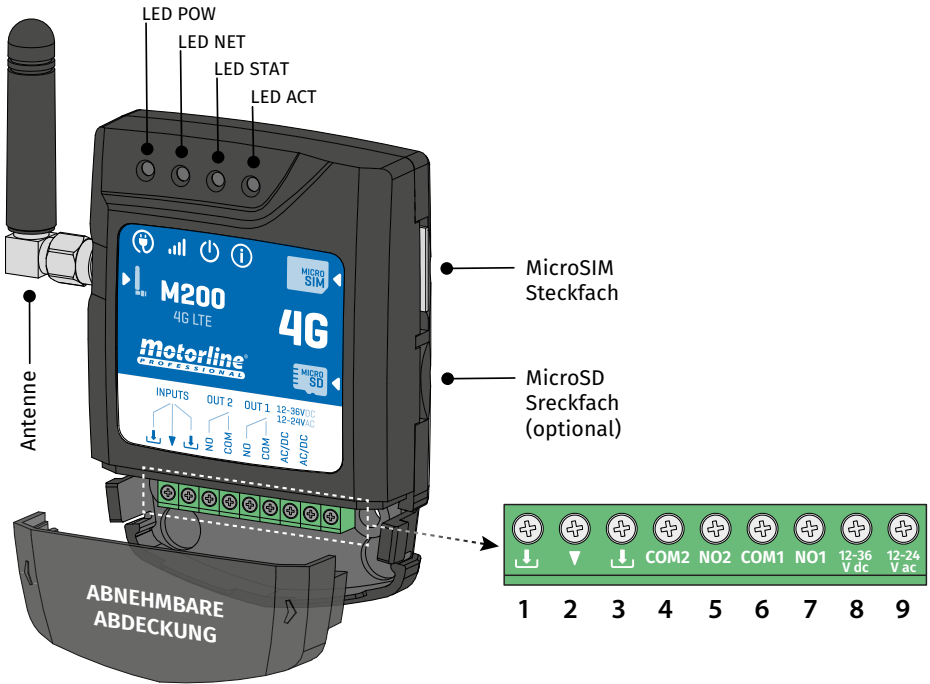
Haupteigenschaften:

- Kapazität bis zu 1000 Benutzer;
- Möglichkeit der Definition von bis zu 8 Routinen/Tag mit optionalem Zeitintervall;
- Routinemäßige Ausnahmetage können definiert werden (zB Feiertage, Ferien, etc);
- Benutzer nach Zeitintervall (Stunden/Tage/ Wochen) bis max. 90 Tage definieren;
- Möglichkeit, den Starttag der Benutzerberechtigung einzustellen;
- Kommunikator für Alarm, um einen Anruf und/ oder eine SMS zu tätigen, wenn der Alarm ausgelöst wird;
- Zwei Eingänge mit der Möglichkeit, Feedback per SMS zu senden;
- Zwei Relaisausgänge mit separater Betriebsmöglichkeit zur Steuerung von Automatisierungen;
- Guthabenabfrage auf der microSIM-Karte verfügbar;
- Definition von 3 Benutzertypen (Eigentümer, Administrator und Besucher);
- Möglichkeit der Verwendung einer Speicherkarte zur Aufzeichnung aller Aktivitäten der letzten 12 Monate;
- Verwendung einer Batterie/Zelle, um die Zeit bei einem Stromausfall zu speichern.

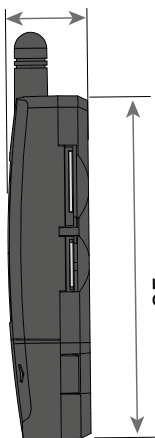
• Stromversorgung	12-24Vac oder 12-36Vdc
• Verbrauch	200mA im Stand-By (2A wenn Befehl empfangen wird)
• Maximale Übertragungskapazität schalten	1A die 60Vdc
• Betriebstemperatur	-20°C ~ +55°C
• SIM Karte	microSIM (nicht enthalten)
• SD Karte	microSD (nicht enthalten)
• Batterie	CR1225-Batterie - 3V - 48 mAh
4G LTE/GSM	
• Frequenzen M200 (Europa)	Quad-band 850/900/1800/1900MHz LTE-FDD B1/B3/B5/B7/ B8/B20/B28
• Frequenzen M200-LA (Lateinamerika)	850/900/1800/1900 GSM GSM: B2/B3/B5/B8 LTE: B2/B3/B4/B5/B7/ B8/B28/B66
• Übertragungsleistung	GSM850/EGSM900: Klasse 4 (33 dBm ±2 dB) DCS1800/PCS1900: Klasse 1 (30 dBm ±2 dB) LTE-FDD: Klasse 3 (23 dBm ±2 dB)
• Maximale Benutzerkapazität	1000 Kontakte
BLUETOOTH	
• Bluetooth Version	5.0
• Frequenzbereich	2402 – 2480 MHz
• Ausgangsleistung	18 dBm
• Kommunikationsdistanz	<30m

DAS GERÄT

VISUELLER ASPEKT



20mm



85mm

78mm





60mm



100,50mm

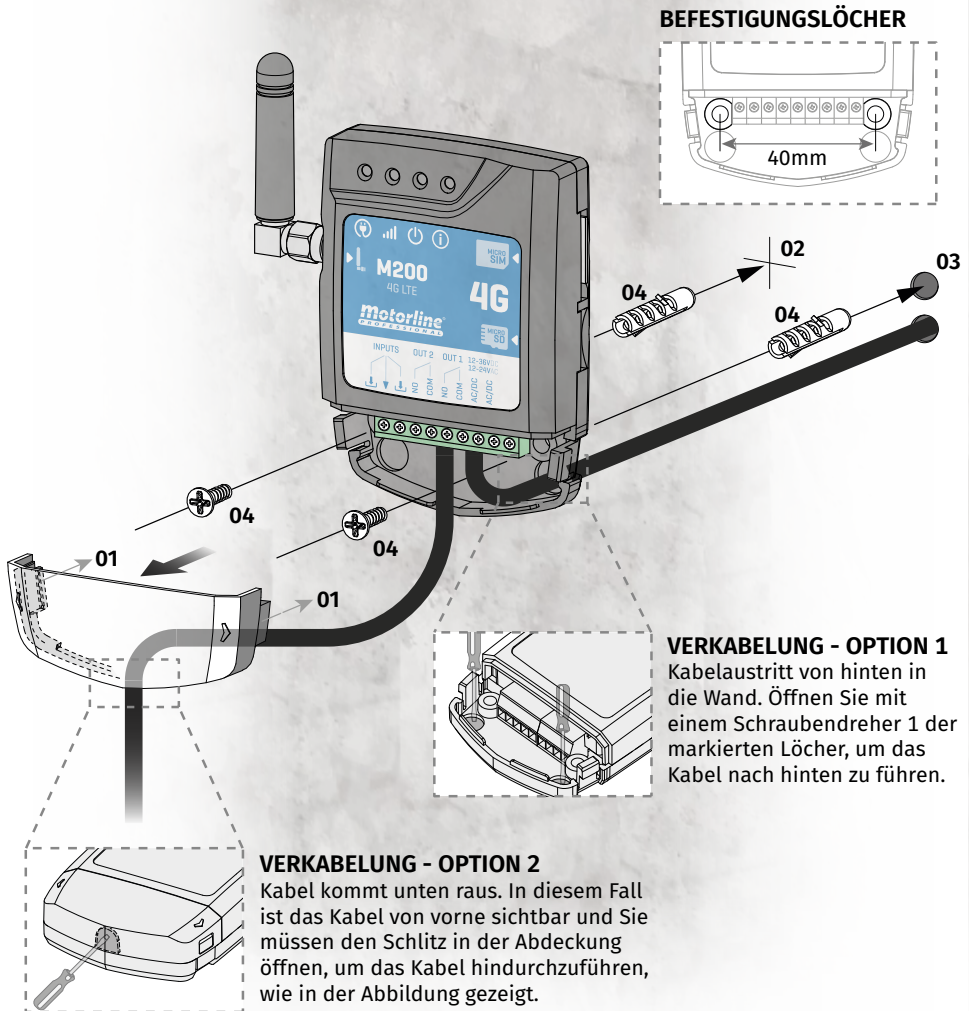
DAS GERÄT

VISUELLER ASPEKT

 LED POW			
Ausgeschaltet		Keine Energie	
Eingeschaltet		Mit Stromversorgung	
 LED NET			
Blinkt in 2 Sekunden Intervallen		Netzwerk suchen	
Blinkt in 0.5 Sekunden Intervallen		Im Netzwerk registriert	
Blinkt in 0.1 Sekunden Intervallen		Daten übertragen	
Immer Eingeschaltet		Eingehender Anruf	
 LED STAT			
Ausgeschaltet		Das Modul ist inaktiv	
Eingeschaltet		Das Modul ist aktiv und funktioniert	
 LED ACT			
M200 startet	An	Ohne Pause	Wenn M200 versucht, sich im Netzwerk zu registrieren
	Blinkt 4 mal	1 Sek. Pause	Beim M200 ist keine microSIM-Karte eingelegt
	Blinkt 2mal		Im Setup für 30 Sek. Im Reset Modus für 1 min.
M200 in Betrieb	Blinkt 1 mal	1 Sek. Pause	Nicht mit der Cloud verbunden
	Blinkt 1 mal	2 Sek. Pause	Ausgezeichnetes Netzwerksignal
	Blinkt 2 mal		Gutes Netzwerksignal
	Blinkt 3 mal		Schwaches Netzwerksignal
	Blinkt 4 mal		Sehr schwaches Netzwerksignal
CONETORES	Nº	LIGAÇÃO	DESCRIÇÃO
INPUTS	1	↓	Eingang 2
	2	▼	Gemein
	3	↓	Eingang 1
OUT2	4	COM2	Gemein Relais 2
	5	NO2	Ausgang Relais 2 NO
OUT1	6	COM1	Gemein Relais 1
	7	NO1	Ausgang Relais 1 NO
POWER SUPPLY	8	12-36 Vdc	Eingang Stromversorgung
	9	12-24 Vac	

INSTALLATION

VERKABELUNG UND BEFESTIGUNG



BEFESTIGUNG

- 1 • Entfernen Sie die Geräteabdeckung, indem Sie an den seitlichen Haken ziehen.
- 2 • Markieren Sie die 2 Befestigungslöcher.
- 3 • Bohren Sie die Löcher.
- 4 • Befestigen Sie das Gerät mit geeigneten Dübeln und Schrauben.

INSTALLATION

WICHTIGE HINWEISE



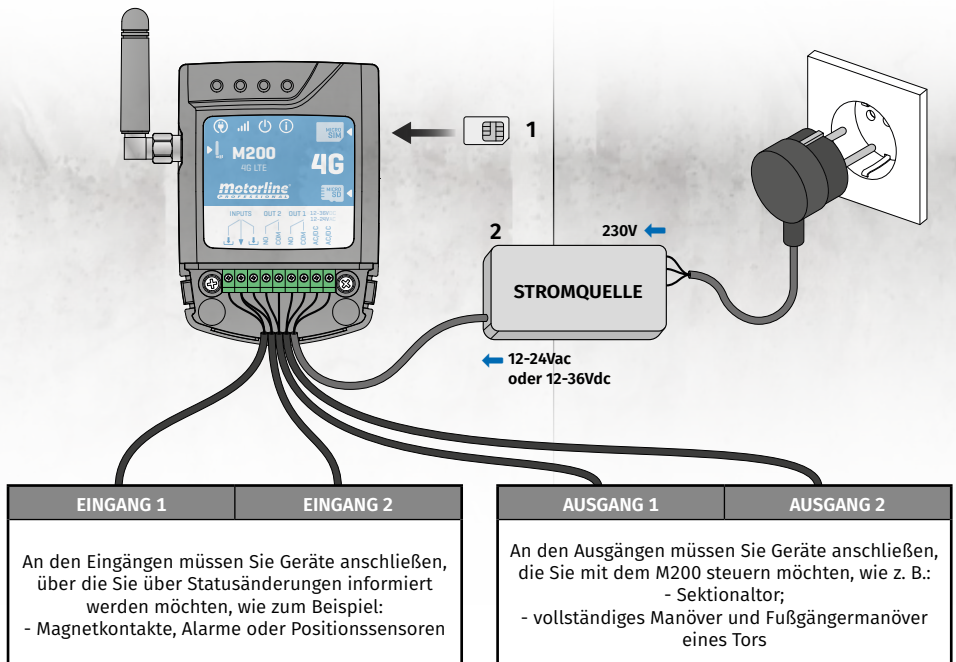
- Der Initialisierungsvorgang des Geräts sollte etwa 30 Sekunden dauern.
- Die MicroSIM Karte muss während der Erstkonfiguration über ein Guthaben verfügen, wenn Sie per SMS konfigurieren möchten. Andernfalls kann das Gerät keine Feedback Benachrichtigungen senden.
- **Damit die MicroSIM Karte aktiv bleibt, sendet sich das Gerät automatisch alle 2 Monate eine SMS.***
- ***Dieser Vorgang kann Kosten verursachen. Weitere Informationen erhalten Sie von Ihrem Dienstleister.**

ANSCHLÜSSE



1 • Damit der M200 funktioniert, muss bei der Erstkonfiguration die MicroSIM Karte in den Steckplatz eingesetzt werden, bevor die Verbindungen hergestellt werden.

- 2 • Verbinden Sie die Ausgänge und Eingänge des Geräts mit den gewünschten Geräten.
- 3 • Schließen Sie das Gerät an eine Stromquelle an und die POW-, ACT- und STAT-LEDs leuchten auf.
- 4 • Wenn die LED ACT zu blinken beginnt und die LED NET die Verbindung zum 4G LTE/GSM Netz signalisiert, können Sie mit der Programmierung des Geräts beginnen.



VORKONFIGURATION

BERECHTIGUNGSSTUFEN

In dem M200 gibt es **3 Arten von Benutzern: Inhaber, Administrator und Besucher**. Aus Sicherheitsgründen können sich Besucher und Administratoren nur mit einem Gerät über Bluetooth verbinden. In der folgenden Tabelle finden Sie die Berechtigungen pro Benutzer:

BERECHTIGUNGEN	INHABER	ADMINISTRATOR	BESUCHER
Aktivieren der Relaisausgänge	✓	✓	✓
Ändern des eigenen Passwort	✓	✓	✓
Überprüfen des Status der Ein und Ausgänge	✓	✓	✓
Einschränkungen bei der Ansteuerung der Relais (kann während eines Intervalls von Stunden, Wochentagen, Intervallen von Tagen und/oder Beschränkung auf eines der Relais erfolgen)			✓
Blockieren von Feedback per SMS	✓		
Konsultieren und ändern Sie die Relaiseinstellungen	✓	✓	
Bearbeiten und löschen von jeden Benutzer	✓		
Bearbeiten und löschen von Besucher	✓	✓	
Überprüfen Sie das Netzwerksignal	✓	✓	
Konsultieren des Guthaben der microSIM-Karte	✓		
Konsultieren des Zugriffsverlauf	✓		
Konfigurieren von Routinen	✓		
Konfigurieren von Feedback/Alarm	✓		
Konfigurieren von M200 Einstellungen	✓		
Registrieren Sie sich auf dem Motorola Portal	✓		
Vordefiniertes Passwort	(vom Inhaber festgelegt)	999999	888888

KONFIGURATION PER BLUETOOTH

SCHNELLE KONFIGURATION

Wenn Sie die **M200** Applikation noch nicht heruntergeladen haben, können Sie sie über den unten stehenden QR-Code herunterladen.

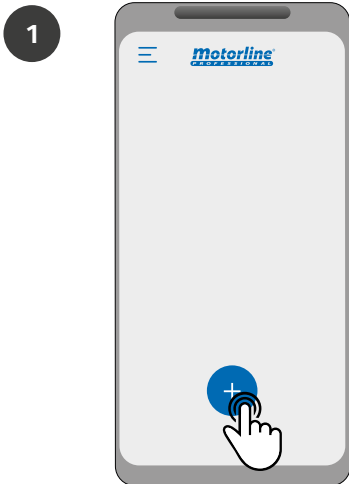


Download on the
App Store

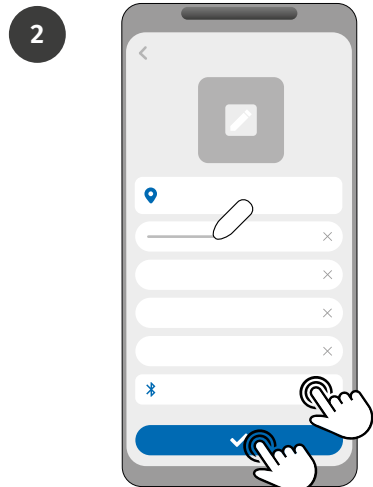
EXPLORE IT ON
AppGallery

GET IT ON
Google Play

Sobald die **M200** App installiert ist, schalte **Bluetooth** ein und öffne die App.



Drücken Sie die Taste „+“.



Füllen Sie die Felder aus, klicken Sie auf „MOTORLINE M200 suchen“, wählen Sie das Gerät aus und klicken Sie dann auf „Speichern“.

KONFIGURATION PER BLUETOOTH

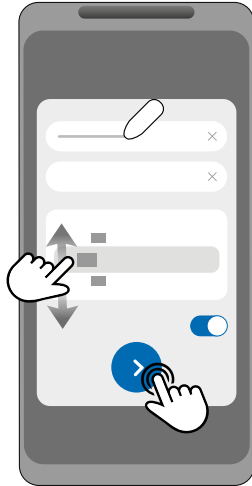
SCHNELLE KONFIGURATION

3



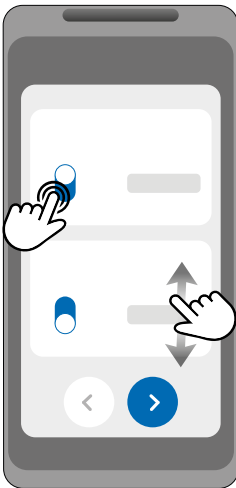
Drücken Sie die Schaltfläche "Start".

4



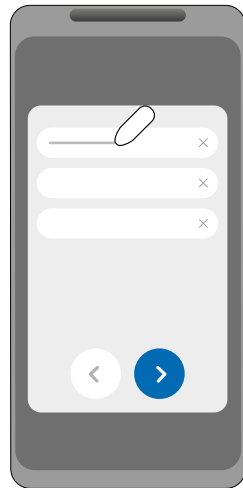
Füllen Sie die Felder gemäß den erforderlichen Informationen aus.

5



Wählen Sie die Betriebsart für jedes Relais.

6

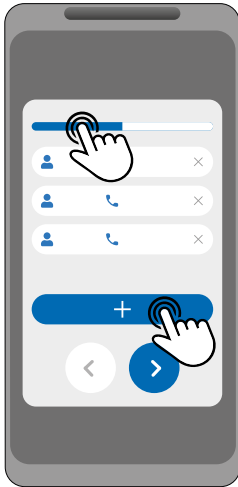


Füllen Sie die Felder gemäß den Angaben des Inhaber aus.

KONFIGURATION PER BLUETOOTH

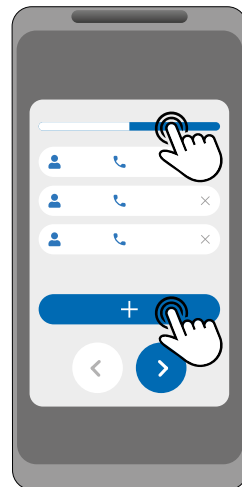
SCHNELLE KONFIGURATION

7



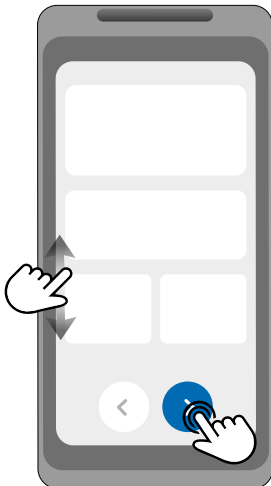
(Optional) Klicken Sie auf die Schaltfläche „+“, um Administratoren hinzuzufügen.

8



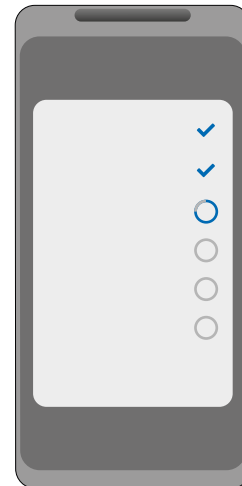
(Optional) Drücken Sie die Schaltfläche „+“, um Besucher hinzuzufügen, und dann die Schaltfläche „Zugriffsverwaltung“, um bei Bedarf Zugangsbeschränkungen festzulegen.

9



Überprüfen Sie alle Informationen der Konfiguration und klicken Sie auf die Schaltfläche „Fertigstellen“, um fortzufahren.

10



Warten Sie, bis die Konfiguration abgeschlossen ist.

KONFIGURATION PER SMS

SCHNELLE KONFIGURATION

Wenn Sie per SMS konfigurieren möchten, müssen Sie Textnachrichten an die microSIM Kartenummer auf dem Gerät senden, mit den Zeichen, die der zu ändernden Funktion entsprechen. Zwischen den Werten müssen Sie gemäß den dargestellten Beispielen Punkte (.) oder Leerzeichen einfügen.

Schnelle Konfigurationsschritte:

SCHRITT	BESETZUNG	NACHRICHT	BEISPIEL
1.	Inhaber hinzufügen*	ME.S.O (Nummer).(Name des Inhaber).(Passwort)	ME.S.O 912345678. Andre.123456
2.	Administrator hinzufügen*	(Inhabernummer) (Passwort) ME.S.A Nummer.Name <i>Name: max. 20 Zeichen</i>	9xxxxxxxx 123456 ME.S.A 9xxxxxxxx.Ze
3.	Besucher hinzufügen*	(Inhabernummer) (Passwort) UR.S.U Nummer.Name <i>Name: max. 20 Zeichen</i>	9xxxxxxxx 123456 UR.S.U 9xxxxxxxx.Ze
4.	Entsperrn Feed-back per SMS	(Inhabernummer) (Passwort) ME.R.F	9xxxxxxxx 123456 ME.R.F
5.	Sperrn Feed-back per SMS	(Inhabernummer) (Passwort) ME.S.F	9xxxxxxxx 123456 ME.S.F



- Befehle können sowohl in Groß als auch in Kleinbuchstaben gesendet werden.
- Um ein Feedback vom M200 zu per SMS gesendeten Befehlen zu erhalten, fügen Sie am Ende jedes Befehls das Zeichen „?“ hinzu.

BEISPIEL FÜR NACHRICHTENFORMAT

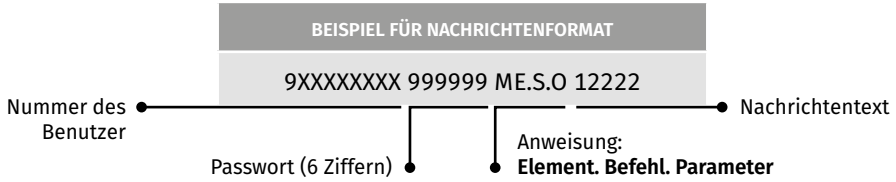
ME.S.O 912345678.Andre.123456?

- Wenn Sie kein Feedback anfordern, erhalten Sie eine Fehlermeldung.
Achtung: Dieser Vorgang kann je nach Vertrag mit dem microSIM-Karte Betreiber verbundene Kosten verursachen.

WERKSEINSTELLUNGEN	
FUNKTION	FABRIKWERT
Impulstyp Relais 1	Monostabil
Impulstyp Relais 2	Monostabil
Relaiszeit 1	1 Sek.
Relaiszeit 2	1 Sek.
Wirkungs Modus	Bluetooth, SMS und Anruf
Sperrung von Feedback per SMS	Aktiviert

KONFIGURATION PER SMS

FUNKTIONEN PER SMS



RELAIS 1 - EINSTELLUNGEN

BESETZUNG	NACHRICHT	BEISPIEL
Status konsultieren	(Nummer) (Passwort) R1.G.R	9xxxxxxxx 123456 R1.G.R
Aktivieren	(Nummer) (Passwort) R1.S.R	9xxxxxxxx 123456 R1.S.R
Deaktivieren	(Nummer) (Passwort) R1.R.R	9xxxxxxxx 123456 R1.R.R
Konsultieren der Art des Impulses	(Nummer) (Passwort) R1.G.M	9xxxxxxxx 123456 R1.G.M
Aktivieren Bistabilen Impuls	(Nummer) (Passwort) R1.S.M	9xxxxxxxx 123456 R1.S.M
Aktivieren Monostabilen Impuls	(Nummer) (Passwort) R1.R.M	9xxxxxxxx 123456 R1.R.M
Impulszeit konsultieren	(Nummer) (Passwort) R1.G.T	9xxxxxxxx 123456 R1.G.T
Impulszeit Definieren	(Nummer) (Passwort) R1.S.T	9xxxxxxxx 123456 R1.S.T 45 (1 bis 18000 Sek. (5h))
Konsultieren Betriebsmodus	(Nummer) (Passwort) R1.G.B	9xxxxxxxx 123456 R1.G.B
Aktivieren des Betriebsmodus nur per Anruf	(Nummer) (Passwort) R1.S.B	9xxxxxxxx 123456 R1.S.B
Aktivieren des Betriebsmodus nur per Anruf, Bluetooth und SMS	(Nummer) (Passwort) R1.R.B	9xxxxxxxx 123456 R1.R.B

RELAIS 2 - EINSTELLUNGEN

BESETZUNG	NACHRICHT	BEISPIEL
Status konsultieren	(Nummer) (Passwort) R2.G.R	9xxxxxxxx 123456 R2.G.R
Aktivieren	(Nummer) (Passwort) R2.S.R	9xxxxxxxx 123456 R2.S.R
Deaktivieren	(Nummer) (Passwort) R2.R.R	9xxxxxxxx 123456 R2.R.R
Konsultieren der Art des Impulses	(Nummer) (Passwort) R2.G.M	9xxxxxxxx 123456 R2.G.M
Aktivieren Bistabilen Impuls	(Nummer) (Passwort) R2.S.M	9xxxxxxxx 123456 R2.S.M
Aktivieren Monostabilen Impuls	(Nummer) (Passwort) R2.R.M	9xxxxxxxx 123456 R2.R.M
Impulszeit konsultieren	(Nummer) (Passwort) R2.G.T	9xxxxxxxx 123456 R2.G.T
Impulszeit Definieren	(Nummer) (Passwort) R2.S.T	9xxxxxxxx 123456 R2.S.T 45 (1 bis 18000 Sek. (5h))

KONFIGURATION PER SMS

FUNKTIONEN PER SMS

EINGANGSSTATUS KONSULTIEREN		
BESETZUNG	NACHRICHT	BEISPIEL
Konsultieren des Status von Eingang 1	(Nummer) (Passwort) I1.G.I	9xxxxxxxx 123456 I1.G.I
Konsultieren des Status von Eingang 2	(Nummer) (Passwort) I2.G.I	9xxxxxxxx 123456 I2.G.I

KONFIGURATION FÜR INHABER		
BESETZUNG	NACHRICHT	BEISPIEL
Inhaber hinzufügen*	ME.S.O (Nummer).(Name des Inhaber).(Passwort)	ME.S.O 9xxxxxxxx.Andre.123456
Inhaberpaswort ändern	ME.R.K (Neues Passwort)	ME.R.K 654321
Inhaberwechsel	(Nummer) (Passwort) ME.R.O (Administratornummer)	9xxxxxxxx 123456 ME.R.O 9yyyyyyyy
SMS Feedback blockieren	(Nummer) (Passwort) ME.S.F	9xxxxxxxx 123456 ME.S.F
Entsperren Feedback SMS	(Nummer) (Passwort) ME.R.F	9xxxxxxxx 123456 ME.R.F
Überprüfen des M200 Netzwerksignal	(Nummer) (Passwort) ME.G.Q	9xxxxxxxx 123456 ME.G.Q
Letzten Anruf beim Gerät abfragen	(Nummer) (Passwort) ME.G.L	9xxxxxxxx 123456 ME.G.L
Überprüfen der microSIM Karte Guthaben	(Nummer) (Passwort) ME.G.B (Betreibercode) Code zur Abfrage des Betreiberguthabens, der microSIM Karte des Geräts zugeordnet ist. Beispiel: Vodafone (*#100#)	9xxxxxxxx 123456 ME.G.B *#100#
Gerät zurück setzen	Siehe vollständige Version des Anleitung (Seite 14A)	

KONFIGURATION PER SMS

FUNKTIONEN PER SMS

KONFIGURATION DER ADMINISTRATOREN		
BESETZUNG	NACHRICHT	BEISPIEL
Ändern Sie den Gast in den Administrator	(Nummer) (Passwort) ME.S.U (Besucher-Nr.)	9xxxxxxxx 123456 ME.S.U 9zzzzzzzz
Ändern Sie Admin in Gast	(Nummer) (Passwort) ME.R.U (Administratorkennnummer)	9xxxxxxxx 123456 ME.R.U 9yyyyyyyyy
Hinzufügen Namenlosen Administratoren*	(Nummer) (Passwort) ME.S.A (Administratorkennnummer)	9xxxxxxxx 123456 ME.S.A 9yyyyyyyyy
Hinzufügen Administrator mit Namen*	(Nummer) (Passwort) ME.S.A (Admin-Nr.),(Name) Der Name darf Leerzeichen enthalten/max. 20 Zeichen	9xxxxxxxx 123456 ME.S.A 9yyyyyyyyy. john
Administrator löschen	(Nummer) (Passwort) ME.R.A (Administratorkennnummer)	9xxxxxxxx 123456 ME.R.A 9yyyyyyyyy
Alle Administratoren löschen	(Nummer) (Passwort) ME.R.A *(Sternchen)	9xxxxxxxx 123456 ME.R.A*
Eigenes Passwort ändern	(Nummer) (Passwort) UR.S.A (Neues Passwort -> 6 Ziffern)	9xxxxxxxx 123456 UR.S.A 654321
Zurücksetzen des Gast/Administratorkennwort	(Nummer) (Passwort) UR.R.A (Benutzernummer)	9xxxxxxxx 123456 UR.R.A 9yyyyyyyyy

KONFIGURIEREN DER BESUCHER		
BESETZUNG	NACHRICHT	BEISPIEL
Deaktivieren des Besuchertagelimits	(Nummer) (Passwort) UR.R.L (Besucher-Nr.)	9xxxxxxxx 123456 UR.R.L 9zzzzzzzz
Konsultieren der Eingangs/Ausgangszeiten der Besucher	(Nummer) (Passwort) UR.G.H (Besucher-Nr.)	9xxxxxxxx 123456 UR.G.H 9zzzzzzzz
Fest definieren der Eingangs/Ausgangszeiten der Besucher	(Nummer) (Passwort) UR.S.H (Besucher-Nr.) (Check in Zeit und Check out Zeit) Zeitformat HHMM -> 12h25min. ist 1225 00002359 -> Zeiteinschränkung	9xxxxxxxx 123456 UR.S.H 9zzzzzzzz.00002359
Konsultieren der Besuchertage	(Nummer) (Passwort) UR.G.W (Besucher-Nr.)	9xxxxxxxx 123456 UR.G.W 9zzzzzzzz

KONFIGURATION PER SMS

FUNKTIONEN PER SMS

KONFIGURIEREN DER BESUCHER														
BESETZUNG	NACHRICHT	BEISPIEL												
Definieren der Besuchertage	(Nummer) (Passwort) UR.S.W (Besucherzahl). (Tage -> 1 oder 0) Tage -> Son. gef. ...Fre. Sam.	9xxxxxxxx 123456 UR.S.W 9zzzzzzzz.1101001												
		<table border="1"> <thead> <tr> <th>Son.</th> <th>Mon.</th> <th>Die.</th> <th>Mit.</th> <th>Don.</th> <th>Fre.</th> <th>Sam.</th> </tr> </thead> <tbody> <tr> <td>1</td> <td>1</td> <td>0</td> <td>1</td> <td>0</td> <td>0</td> <td>1</td> </tr> </tbody> </table>	Son.	Mon.	Die.	Mit.	Don.	Fre.	Sam.	1	1	0	1	0
Son.	Mon.	Die.	Mit.	Don.	Fre.	Sam.								
1	1	0	1	0	0	1								
Siehe Einschränkungen für Besucher Relais	(Nummer) (Passwort) UR.G.R (Besucherzahl)	9xxxxxxxx 123456 UR.G.R 9zzzzzzzz												
Definieren Einschränkungen für Besucher Relais	(Nummer) (Passwort) UR.S.R (Besucherzahl). (Relé) ' 0 ' -> Keine Relaiseinschränkung	9xxxxxxxx 123456 UR.S.R 9zzzzzzzz.2												

KONFIGURATION DER BENUTZER																						
BESETZUNG	NACHRICHT	BEISPIEL																				
Wenden Sie sich an den Besucher/ Administrator/ Inhaber	(Nummer) (Passwort) UR.G.U (Benutzernummer)	9xxxxxxxx 123456 UR.G.U 9uuuuuuuu																				
		<table border="1"> <thead> <tr> <th>Son.</th> <th>Mon.</th> <th>Die.</th> <th>Mit.</th> <th>Don.</th> <th>Fre.</th> <th>Sam.</th> </tr> </thead> <tbody> <tr> <td>1</td> <td>1</td> <td>0</td> <td>1</td> <td>0</td> <td>0</td> <td>1</td> </tr> </tbody> </table>	Son.	Mon.	Die.	Mit.	Don.	Fre.	Sam.	1	1	0	1	0	0	1						
Son.	Mon.	Die.	Mit.	Don.	Fre.	Sam.																
1	1	0	1	0	0	1																
Hinzufügen Gast ohne Namen und ohne Einschränkungen*	(Nummer) (Passwort) UR.S.U (Besucherzahl)	9xxxxxxxx 123456 UR.S.U 9zzzzzzzz																				
Hinzufügen Besucher mit Namen und ohne Einschränkungen*	(Nummer) (Passwort) UR.S.U (Besucherzahl). (Name) Der Name darf Leerzeichen enthalten/max. 20 Zeichen	9xxxxxxxx 123456 UR.S.U 9zzzzzzzz.john																				
Hinzufügen eingeschränkter Besucher*	(Nummer) (Passwort) UR.S.U (Besucherzahl). (Name).(Check in Zeit und Check out Zeit). (Startdatum).(Tage).(Nr. der Zugriffstage). (Relaisbeschränkung).(Benutzerkontinuität) Der Name darf Leerzeichen enthalten/max. 20 Zeichen Zeitformat HHMM -> 12h25min. ist 1225 ' 00002359 ' -> keine Zeiteinschränkung Startdatum -> JJMMTT '*' -> kein Startdatum Tage -> So. Mo. ...Fr. Sa (0, 1) *' -> kein Tageslimit Relaisbeschränkung -> ' 0 ' - keine Relaisbeschränkung / '1' - Beschränkung auf Relais 1 Relais 1 '2' - Beschränkung auf Relais 2 Benutzerkontinuität (0, 1) -> Benutzer nach Ablauf der Frist nicht löschen 0 einfügen / Benutzer nach Ablauf der Frist löschen 1 einfügen	9xxxxxxxx 123456 UR.S.U 9zzzzzzzz.John. 09451530.220915.1101001.13.1.0																				
		<div style="background-color: #cccccc; padding: 5px; text-align: center;">Ab 9:45 Uhr. um 15:30 Uhr.</div> <table border="1"> <tbody> <tr> <td>0</td> <td>9</td> <td>4</td> <td>5</td> <td>1</td> <td>5</td> <td>3</td> <td>0</td> </tr> </tbody> </table> <table border="1"> <thead> <tr> <th>Son.</th> <th>Mon.</th> <th>Die.</th> <th>Mit.</th> <th>Don.</th> <th>Fre.</th> <th>Sam.</th> </tr> </thead> <tbody> <tr> <td>1</td> <td>1</td> <td>0</td> <td>1</td> <td>0</td> <td>0</td> <td>1</td> </tr> </tbody> </table>	0	9	4	5	1	5	3	0	Son.	Mon.	Die.	Mit.	Don.	Fre.	Sam.	1	1	0	1	0
0	9	4	5	1	5	3	0															
Son.	Mon.	Die.	Mit.	Don.	Fre.	Sam.																
1	1	0	1	0	0	1																

KONFIGURATION PER SMS

FUNKTIONEN PER SMS

KONFIGURATION DER BENUTZER		
BESETZUNG	NACHRICHT	BEISPIEL
Alle Besucher löschen	(Nummer) (Passwort) UR.R.*	9xxxxxxx 123456 UR.R.*
Besucher löschen	(Nummer) (Passwort) UR.R.U (Besucherzahl)	9xxxxxxx 123456 UR.R.U 9zzzzzzz
Name des Besucher/ Administrator/ Inhaber festlegen	(Nummer) (Passwort) UR.S.N (Benutzernummer). (Name) Der Name darf Leerzeichen enthalten/max. 20 Zeichen	9xxxxxxx 123456 UR.S.N 9uuuuuuuu. John
Konsultieren des Startdatum des Besuchers	(Nummer) (Passwort) UR.G.D (Besucherzahl)	9xxxxxxx 123456 UR.G.D 9zzzzzzz
Bearbeiten des Startdatum des Besuchers	(Nummer) (Passwort) UR.S.D (Besucherzahl). (Startdatum -> JJMMTT)	9xxxxxxx 123456 UR.S.D 9zzzzzzz.220915
Konsultieren des Limit für Besuchertage	(Nummer) (Passwort) UR.G.L (Besucherzahl)	9xxxxxxx 123456 UR.G.L 9zzzzzzz
Aktivieren und festlegen des Besucher Tageslimit	(Nummer) (Passwort) UR.S.L (Besucherzahl). (Tageslimit)	9xxxxxxx 123456 UR.S.L 9zzzzzzz.15



* **Achtung:** Geben Sie die Telefonnummer manuell ein, um die Eingabe unerwünschter unsichtbarer Zeichen zu vermeiden.

KONFIGURATION DES EIGENTÜMER

EIGENTÜMER HINZUFÜGEN



Es ist **zwingend** erforderlich, einen Eigentümer zu haben, der den Betrieb des M200 nicht zulässt, wenn er nicht hinzugefügt wird. Der Eigentümer hat Zugriff auf alle M200 Funktionen.

ME.S.O (Nummer).(Name des Inhaber).(Passwort) → ME.S.O 9xxxxxxx.ANDRE.123456

Funktionalität nur autorisiert, wenn M200 noch keinen Eigentümer hat.

BESITZERPASSWORT ÄNDERN



Ermöglicht Ihnen, das Passwort zu ändern, wenn Sie es vergessen.

ME.R.K (Neues Passwort) → ME.R.K 654321

ÜBERTRAGUNG DES EIGENTÜMERS



Ermöglicht dem Eigentümer, Berechtigungen mit einem Administrator auszutauschen.

(Nummer) (Passwort) ME.R.O (Administratormummer) → 9xxxxxxx 123456 ME.R.O 9aaaaaaa

Erfordert die Genehmigung des Eigentümers.
Nur Administratoren können zu neuen Eigentümer geändert werden und alte Eigentümer werden zu Administratoren.
Per SMS können Sie ein "?" am Ende der Nachricht senden, um ein Feedback zu erhalten.

BLOCKIEREN/ENTBLOCKIEREN SMS ANTWORT



Ermöglicht das Blockieren/Entblockieren von SMS Antworten vom M200 an alle Administratoren und Besucher. **Standard:** Blockiert

1. Blockieren SMS antwort
2. Entblockieren SMS antwort

1. (Nummer) (Passwort) ME.S.F → 9xxxxxxx 123456 ME.S.F

2. (Nummer) (Passwort) ME.R.F → 9xxxxxxx 123456 ME.R.F

Erfordert die Genehmigung des Eigentümers.
Per SMS können Sie ein "?" am Ende der Nachricht senden, um ein Feedback zu erhalten.

KONFIGURATION DES EIGENTÜMER

EIGENTÜMERNAME BEARBEITEN



Ermöglicht Ihnen, den Namen eines Eigentümers zu ändern.
Der Name darf Leerzeichen/max. 20 Zeichen.

(Nummer) (Passwort) UR.S.N (Inhabernummer).(Name) → 9xxxxxxxx 123456 UR.S.N 9uuuuuuuu.HELDER

Nur der Eigentümer kann seinen Namen ändern.
Per SMS können Sie ein "?" am Ende der Nachricht senden, um ein Feedback zu erhalten.

NEUES BESUCHER/ADMINISTRATOR MOBILGERÄT



Aus Sicherheitsgründen ist beim Betrieb über Bluetooth jeder Besucher/Administrator auf das erste Gerät beschränkt, mit dem er sich verbindet.
Mit dieser Funktion kann der Besitzer eine neue Autorisierung erteilen, damit dieser Benutzer sich mit einem anderen Gerät als der vorherigen Verbindung mit Bluetooth verbinden kann (z. B.: Mobiltelefon verloren).

(Nummer) (Passwort) UR.R.B (Inhabernummer) → 9xxxxxxxx 123456 UR.R.B 9uuuuuuuu

Erfordert die Genehmigung des Eigentümers.
Per SMS können Sie ein "?" am Ende der Nachricht senden, um ein Feedback zu erhalten.

KONFIGURATION DES ADMINISTRATOR

BESUCHER IN ADMINISTRATOR ÄNDERN



Ändert die Berechtigung eines Besuchers zu Administrator.

(Nummer) (Passwort) ME.S.U (Besucherzahl) → 9xxxxxxxx 123456 ME.S.U 9aaaaaaaa

Erfordert die Genehmigung des Eigentümers.
Per SMS können Sie ein "?" am Ende der Nachricht senden, um ein Feedback zu erhalten.

ADMINISTRATOR ZU BESUCHER ÄNDERN



Ändert die Berechtigung von einem Administrator zu einem Besucher.

(Nummer) (Passwort) ME.R.U (Administratorknummer) → 9xxxxxxxx 123456 ME.R.U 9aaaaaaaa

Erfordert die Genehmigung des Eigentümers.
Per SMS können Sie ein "?" am Ende der Nachricht senden, um ein Feedback zu erhalten.

ADMINISTRATOR MIT NUR DER NUMMER HINZUFÜGEN



Wenn Sie einen Administrator nur mit der Nummer hinzufügen, wird dieser ohne Namen konfiguriert.

(Nummer) (Passwort) ME.S.A (Administratorknummer) → 9xxxxxxxx 123456 ME.S.A 9aaaaaaaa

Das Standardpasswort lautet: **999999**
Erfordert die Genehmigung des Eigentümers.
Per SMS können Sie ein "?" am Ende der Nachricht senden, um ein Feedback zu erhalten.

ADMINISTRATOR MIT NUR DER NUMMER UND DEM NAMEN HINZUFÜGEN



Beim Hinzufügen eines Administrators wird dieser mit einem Namen konfiguriert.

(Nummer) (Passwort) ME.S.A (Administratorknummer).(Name) → 9xxxxxxxx 123456 ME.S.A 9aaaaaaaa.BEATRIZ

Das Standardpasswort lautet: **999999**
Erfordert die Genehmigung des Eigentümers.
Per SMS können Sie ein "?" am Ende der Nachricht senden, um ein Feedback zu erhalten.

ADMINISTRATOREN LÖSCHEN



Erfordert die Genehmigung des Eigentümers.

(Nummer) (Passwort) ME.R.A (Administratorknummer) → 9xxxxxxxx 123456 ME.R.A 9aaaaaaaa.ISABEL

Erfordert die Genehmigung des Eigentümers.
Per SMS können Sie ein "?" am Ende der Nachricht senden, um ein Feedback zu erhalten.

KONFIGURATION DES ADMINISTRATOR

ALLE ADMINISTRATOREN LÖSCHEN



Mit dieser Funktion kann der Eigentümer alle Administratoren aus dem System löschen.

(Nummer) (Passwort) ME.R.A * (Sternchen) → 9xxxxxxxx 123456 ME.R.A *

Erfordert die Genehmigung des Eigentümers.
Per SMS können Sie ein "?" am Ende der Nachricht senden, um ein Feedback zu erhalten.

PASSWORT ÄNDERN



Aus Sicherheitsgründen wird allen Administratoren empfohlen, das Standardpasswort in ein persönliches Passwort zu ändern.

(Nummer) (Passwort) UR.S.A (Neues Passwort -> 6 Ziffern) → 9xxxxxxxx 123456 UR.S.A 777777

Nicht verfügbar für den Eigentümer.
Nur der Benutzer selbst kann sein Passwort ändern.
Per SMS können Sie ein "?" am Ende der Nachricht senden, um ein Feedback zu erhalten.

PASSWORT ZURÜCKSETZEN



Falls ein Administrator sein Passwort vergisst, ist es möglich, auf Standardpasswörter zurückzusetzen.

(Nummer) (Passwort) UR.R.A (Administratorknummer) → 9xxxxxxxx 123456 UR.R.A 9uuuuuuuu

Das Standardpasswort lautet: **999999**
Erfordert die Genehmigung des Eigentümers.
Per SMS können Sie ein "?" am Ende der Nachricht senden, um ein Feedback zu erhalten.

NAMEN DES ADMINISTRATOR BEARBEITEN



Ermöglicht es Ihnen, den Namen eines Administrators zu ändern.
Der Name darf Leerzeichen/max. 20 Zeichen.

(Nummer) (Passwort) UR.S.N (Administratorknummer).(Name) → 9xxxxxxxx 123456 UR.S.N 9uuuuuuuu.JOAO

Erfordert die Genehmigung des Eigentümers.
Per SMS können Sie ein "?" am Ende der Nachricht senden, um ein Feedback zu erhalten.

KONFIGURATION DES BESUCHER

BESUCHER MIT NUR DER NUMMER HINZUFÜGEN

Beim Hinzufügen eines Besuchers nur mit der Nummer wird dieser ohne Namen und ohne Zugriffsverwaltung konfiguriert. **Standard:** Benutzer ohne Namen

- Nummer (max. 15 Ziffern)

(Keine Zugriffsbeschränkungen)

(Nummer) (Passwort) UR.S.U (Besucherzahl) → 9xxxxxxxx 123456 UR.S.U 9uuuuuuuu

Das Standardpasswort lautet: **888888**

Erfordert die Genehmigung des Administrator oder Eigentümer.

Per SMS können Sie ein "?" am Ende der Nachricht senden, um ein Feedback zu erhalten.

BESUCHER MIT NUR DER NUMMER UND DEM NAMEN HINZUFÜGEN

Wenn Sie einen Besucher nur mit Nummer und Name hinzufügen, wird dieser mit einem gewählten Namen und ohne Zugangsverwaltung konfiguriert.

- Nummer (max. 15 Ziffern)

- Name (max. 20 Zeichen)

(Keine Zugriffsbeschränkungen)

(Nummer) (Passwort) UR.S.U (Besucherzahl).(Name) → 9xxxxxxxx 123456 UR.S.U 9uuuuuuuu.Jorge

Das Standardpasswort lautet: **888888**

Erfordert die Genehmigung des Administrator oder Eigentümer.

Per SMS können Sie ein "?" am Ende der Nachricht senden, um ein Feedback zu erhalten.

BESUCHER MIT ZUGANGSVERWALTUNG HINZUFÜGEN

Es ist vorgesehen, einen Benutzer mit folgender Zugriffsverwaltung hinzuzufügen:

(Detaillierte Informationen zu den Eingängen 6 bis 11 siehe Seite 29)

1 - Nummer (max. 15 Ziffern)

2 - Passwort (6 Zahlen)

3 - Anweisung

4 - Zu ergänzende Nummer des Besucher (max. 15 Ziffern)

5 - Name (max. 20 Zeichen)

6 - Eingang Zeit und Ausgang Zeit

7 - Anfangsdatum

8 - Begrenzung nach Wochentagen

9 - Dauer von Tagen

10 - Beschränkung des Relais

11 - Löschen am Ende der Laufzeit

1	2	3	4	5	6	7	8	9	10	11
9xxxxxxxx	123456	UR.S.U	9uuuuuuuu	MATILDE	08301800	220618	01111110	42	1	0

(Nummer) (Passwort) UR.S.U (Nummer des Besucher).(Name).(Eingang Zeit und Ausgang Zeit).(Anfangsdatum).
(Dauer von Tagen).(Beschränkung des Relais).(Löschen am Ende der Laufzeit)

Das Standardpasswort lautet: **888888**

Erfordert die Genehmigung des Administrator oder Eigentümer.

Per SMS können Sie ein "?" am Ende der Nachricht senden, um ein Feedback zu erhalten.

KONFIGURATION DES BESUCHER

BESUCHER MIT ZUGANGSVERWALTUNG HINZUFÜGEN

SMS

6 - Eingang Zeit und Ausgang Zeit: Intervall von Stunden, zwischen denen ein Besucher Relaisausgänge betätigen darf. Beim Hinzufügen von Besucher oder Bearbeitung der Zeitbeschränkungen, ist das Format der Zeitübermittlung:

HHMMHHMM	Stunde und Minuten des Eingang, gefolgt von Stunde und Minuten des Ausgang
z.B.: 08301800	Von 8:30 bis 18:00 Uhr
⚠ Wenn Sie den ganzen Tag zugreifen möchten, geben Sie 00002359 ein.	

7 - Anfangsdatum: Datum, ab dem der Besucher die Relaisausgänge aktivieren darf. Beim Hinzufügen eines Besuchers oder Bearbeiten des Startdatums ist das Format der Datumsübermittlung:

JJMMTT	Jahr (JJ), gefolgt von Monat (MM) und Tag (TT)
z.B.: 231101	2023/11/01

8 - Begrenzung nach Wochentagen: Wochentage, an denen der Besucher die Relaisausgänge betätigen darf. Wenn Sie einen Besucher hinzufügen oder Wochentage bearbeiten, **beginnt die Woche am Sonntag** und geben Sie **Null (0)** für die Tage ein, die Sie **einschränken möchten**, geben Sie **Eins (1)** für die Tage ein, die Sie **nicht einschränken** möchten.

z.B.: 1101001	<table><tr><th>Son.</th><th>Mon.</th><th>Die.</th><th>Mit.</th><th>Don.</th><th>Fre.</th><th>Sam.</th></tr><tr><td>1</td><td>1</td><td>0</td><td>1</td><td>0</td><td>0</td><td>1</td></tr></table>	Son.	Mon.	Die.	Mit.	Don.	Fre.	Sam.	1	1	0	1	0	0	1
Son.	Mon.	Die.	Mit.	Don.	Fre.	Sam.									
1	1	0	1	0	0	1									

9 - Dauer von Tagen: Anzahl der Tage ab dem Startdatum, die der Besucher die Relaisausgänge aktivieren darf. Es hat **maximal 90 Tage** nach dem Startdatum. Sie können auch * (Sternchen) anstelle der Nummer eingeben, wenn Sie möchten, dass sie **unbegrenzte Zeit** hat.

10 - Beschränkung des Relais: Wenn Sie möchten, dass ein Besucher keinen Zugriff auf die Betätigung eines der M200 Relais hat, können Sie Hinzufügen eines Besuchers oder beim Bearbeiten der Relaisbeschränkung festlegen, dass **Null (0), Eins (1) oder Zwei (2) gesendet werden muss:**

0	Keine Einschränkung auf Relais
1	Mit Einschränkung am Relais 1
2	Mit Einschränkung am Relais 2
z.B.: 9xxxxxxx 123456 UR.S.U 9uuuuuuuu.MARCO.08301800.220618.0111110.30.1.0?	

11 - Löschen am Ende der Laufzeit: Immer wenn diese Funktion am Ende der Dauer aktiviert wird, wird der Besucher aus dem M200 gelöscht. Um diese Funktion zu aktivieren, müssen Sie Eins (1) oder Null (0) eingeben.

1	Löschen nach dem letzten Tag der Erlaubnis
0	Nicht Löschen nach dem letzten Tag der Erlaubnis

KONFIGURATION DES BESUCHER

DEAKTIVIEREN DES LIMIT DER BESUCHERTAGE



Diese Anweisung gewährt dem Besucher unbegrenzte Tage die Erlaubnis, das Relais zu aktivieren.

(Nummer) (Passwort) UR.R.L (Besucherzahl) → 9xxxxxxx 123456 UR.R.L 9uuuuuuuu

Erfordert die Genehmigung des Administrator oder Eigentümer.
Per SMS können Sie ein "?" am Ende der Nachricht senden, um ein Feedback zu erhalten.

BEARBEITEN DER EINGANG UND AUSGANGZEITEN DER BESUCHER



Intervall von Stunden, zwischen denen ein Besucher Relaisausgänge betätigen darf. Beim Hinzufügen von Besucher oder Bearbeiten der Limit Zeit ist das Format der Zeitübermittlung:

**(Nummer) (Passwort) UR.S.H (Besucherzahl),(Check in Zeit und Check out Zeit -> HHMMHHMM)
→ 9xxxxxxx 123456 UR.S.H 9uuuuuuuu.07451915**

Erfordert die Genehmigung des Administrator oder Eigentümer.
Per SMS können Sie ein "?" am Ende der Nachricht senden, um ein Feedback zu erhalten.

HHMMHHMM

Stunde und Minuten des Eingang, gefolgt von Stunde und Minuten des Ausgang

z.B.: 08301800

Von 8:30 bis 18:00 Uhr

⚠ Wenn Sie den ganzen Tag zugreifen möchten, geben Sie 00002359 ein.

LÖSCHEN ALLER BESUCHER



(Nummer) (Passwort) UR.R.* → 9xxxxxxx 123456 UR.R.*

Erfordert die Genehmigung des Administrator oder Eigentümer.
Per SMS können Sie ein "?" am Ende der Nachricht senden, um ein Feedback zu erhalten.

LÖSCHEN DES BESUCHER



Ändert die Berechtigung von einem Administrator zu einem Besucher.

(Nummer) (Passwort) UR.R.U (Besucherzahl) → 9xxxxxxx 123456 UR.R.U 9uuuuuuuu

Erfordert die Genehmigung des Administrator oder Eigentümer.
Per SMS können Sie ein "?" am Ende der Nachricht senden, um ein Feedback zu erhalten.

KONFIGURATION DES BESUCHER

BEARBEITEN DES BESUCHERNAMEN



Ermöglicht Ihnen, den Namen eines Besuchers zu ändern.

(Nummer) (Passwort) UR.S.N (Besucherzahl).(Name) → 9xxxxxxx 123456 UR.S.N 9uuuuuuuu.PEDRO

Erfordert die Genehmigung des Administrator oder Eigentümer.
Per SMS können Sie ein "?" am Ende der Nachricht senden, um ein Feedback zu erhalten.

BEARBEITEN DES BESUCHER STARTDATUM



Datum, ab dem der Besucher die Relaisausgänge betätigen darf.

(Nummer) (Passwort) UR.S.D (Besucherzahl).(Startdatum -> JJMMTT)
→ 9xxxxxxx 123456 UR.S.N 9uuuuuuuu.TIAGO

Erfordert die Genehmigung des Administrator oder Eigentümer.
Per SMS können Sie ein "?" am Ende der Nachricht senden, um ein Feedback zu erhalten.

JJMMTT

Jahr (JJ), gefolgt von Monat (MM) und Tag (TT)

z.B.: 231101

2023/11/01

AKTIVIEREN UND DEFINIERTEN DES BESUCHERTAGESLIMIT



Anzahl der Tage ab dem Startdatum, die der Besucher die Relaisausgänge aktivieren darf. Es hat **maximal 90 Tage** nach dem Startdatum.

Standard: Unbegrenzte Tage → Sie können auch * (Sternchen) anstelle der Zahl eingeben.

(Nummer) (Passwort) UR.S.L (Besucherzahl).(Anzahl der Tage) → 9xxxxxxx 123456 UR.S.L 9uuuuuuuu.45

Erfordert die Genehmigung des Administrator oder Eigentümer.
Per SMS können Sie ein "?" am Ende der Nachricht senden, um ein Feedback zu erhalten.

PASSWORT ÄNDERN



Aus Sicherheitsgründen wird allen Besuchern empfohlen, das Standardpasswort in ein persönliches Passwort zu ändern.

(Nummer) (Passwort) UR.S.A (Neues Passwort -> 6 Ziffern) → 9xxxxxxx 123456 UR.S.A 777777

Für den Eigentümer nicht verfügbar.
Nur der Benutzer selbst kann sein Passwort ändern.
Per SMS können Sie ein "?" am Ende der Nachricht senden, um ein Feedback zu erhalten.

KONSULTIEREN DER M200 INFORMATIONEN

NUTZER KONSULTIEREN



Hier können Sie Informationen zu einem M200 Benutzer überprüfen.

1 • Besucher

• Per SMS geht die Besucheranfrage wie folgt ein:

- 1) Name
- 2) Nummer
- 3) Berechtigungsstufe
- 4) Startdatum - Enddatum
- 5) Check in Zeit
- 6) Wochentagen
- 7) Relaisbeschränkung

2 • Administrator/Eigentümer

• Per SMS wird die Administrator/Eigentümer Anfrage wie folgt empfangen:

- 1) Name
- 2) Nummer
- 3) Berechtigungsstufe

(Nummer) (Passwort) UR.G.U (Besucherzahl) → 9xxxxxxx 123456 UR.G.U 9uuuuuuuu

Erfordert die Genehmigung des Administrator oder Eigentümer.
Per SMS können Sie ein "?" am Ende der Nachricht senden, um ein Feedback zu erhalten.

⚠ Administratoren haben nur Zugriff auf ihre eigenen Informationen und Besucher.

KONSULTIEREN DER ZEITEN EINES BESUCHERS



Mit dieser Funktion können Sie den Eingang und Ausgang des Besuchers anzeigen.

(Nummer) (Passwort) UR.G.H (Besucherzahl) → 9xxxxxxx 123456 UR.G.H 9uuuuuuuu

Erfordert die Genehmigung des Administrator oder Eigentümer.

KONSULTIEREN DER EINSCHRÄNKUNG NACH WOCHENTAGEN



Mit dieser Funktion können Sie die Wochentage anzeigen, auf die der Besucher Zugriff hat.

(Nummer) (Passwort) UR.G.W (Besucherzahl) → 9xxxxxxx 123456 UR.G.W 9uuuuuuuu

Erfordert die Genehmigung des Administrator oder Eigentümer.

KONSULTIEREN DER M200 INFORMATIONEN

KONSULTIEREN DES STARTDATUM EINES BESUCHERS



Mit dieser Funktion können Sie das Startdatum des Besuchers anzeigen.

(Nummer) (Passwort) UR.G.D (Besucherzahl) → 9xxxxxxxx 123456 UR.G.D 9uuuuuuuu

Erfordert die Genehmigung des Administrator oder Eigentümer.

Standard: Datum (Jahr, Monat, Tag), an dem der Besucher hinzugefügt wurde → z.B.: 221231

KONSULTIEREN DAUER DER TAGE EINES BESUCHERS



Mit dieser Funktion können Sie anzeigen, wie lange der Besucher Zugriff hat.

(Nummer) (Passwort) UR.G.L (Besucherzahl) → 9xxxxxxxx 123456 UR.G.L 9uuuuuuuu

Erfordert die Genehmigung des Administrator oder Eigentümer.

KONSULTIEREN DES 4G SIGNAL DER SIM KARTE



Überprüft die 4G Signalstärke der M200 SIM Karte. Es können 5 Leistungsstufen überprüft werden: Ausgezeichnet; Gut; Schwach; Sehr schwach; Kein Signal.

(Nummer) (Passwort) ME.G.Q → 9xxxxxxxx 123456 ME.G.Q

Erfordert die Genehmigung des Administrator oder Eigentümer.

KONSULTIEREN DES LETZTEN ANRUF



Überprüfen Sie, wer der letzte Benutzer war, der das M200 angerufen hat.

(Nummer) (Passwort) ME.G.L → 9xxxxxxxx 123456 ME.G.L

Erfordert die Genehmigung des Eigentümers.

HÖREN DES ALARMTON



Ermöglicht dem Besitzer, einen Anruf entgegenzunehmen, um den im M200 aufgezeichneten Alarmton zu hören.

(Nummer) (Passwort) ME.G.S → 9xxxxxxxx 123456 ME.G.S

Erfordert die Genehmigung des Eigentümers.

KONSULTIEREN DER M200 INFORMATIONEN

PRÜFEN DES MICROSIM KARTENGUTHABEN



Überprüfen Sie das Guthaben der M200 microSIM Karte. Die empfangene Nachricht ist nur eine Kopie der vom M200 Operator empfangenen Nachricht, und die von einigen Operatoren vorgeschlagene Interaktion ist nicht möglich. Sie müssen die der M200 microSIM Karte zugeordnete Nachricht zur Anforderung des Netzbetreiberguthabens eingeben. Beispiele:

Vodafone → *#100#

MEO → *#123#

NOS → *#111#

(Nummer) (Passwort) ME.G.B (Betreibercode) → 9xxxxxxxx 123456 ME.G.B *#100#

Erfordert die Genehmigung des Eigentümers.

STATUS VON RELAIS 1 ABFRAGEN



Ermöglicht die Überprüfung des Zustands des Ausgangs von Relais 1.

(Nummer) (Passwort) R1.G.R → 9xxxxxxxx 123456 R1.G.R

Erfordert keine besonderen Berechtigungen.

KONSULTIEREN DES IMPULSTYP RELAIS 1



Ermöglicht die Prüfung, ob Relais 1 monostabil oder bistabil ist.

(Nummer) (Passwort) R1.G.M → 9xxxxxxxx 123456 R1.G.M

Erfordert die Genehmigung des Administrator oder Eigentümer.

KONSULTIEREN ZEIT DES RELAIS 1



Ermöglicht die Überprüfung der eingestellten Zeit für den bistabilen Impuls von Relais 1.

(Nummer) (Passwort) R1.G.T → 9xxxxxxxx 123456 R1.G.T

Erfordert die Genehmigung des Administrator oder Eigentümer.

KONSULTIEREN BETRIEBSMODUS VON RELAIS 1



Ermöglicht das Überprüfen, ob Relais 1 nur über Anruf oder über Anruf, SMS und Bluetooth arbeitet.

(Nummer) (Passwort) R1.G.B → 9xxxxxxxx 123456 R1.G.B

Erfordert die Genehmigung des Administrator oder Eigentümer.

KONSULTIEREN DER M200 INFORMATIONEN

STATUS VON RELAIS 2 ABFRAGEN



Ermöglicht die Überprüfung des Zustands des Ausgangs von Relais 2.

(Nummer) (Passwort) R2.G.R → 9xxxxxxxx 123456 R2.G.R

Erfordert keine besonderen Berechtigungen.

KONSULTIEREN DES IMPULSTYP RELAIS 2



Ermöglicht die Prüfung, ob Relais 1 monostabil oder bistabil ist.

(Nummer) (Passwort) R2.G.M → 9xxxxxxxx 123456 R2.G.M

Erfordert die Genehmigung des Administrator oder Eigentümer.

KONSULTIEREN ZEIT DES RELAIS 2



Ermöglicht die Überprüfung der eingestellten Zeit für den bistabilen Impuls von Relais 2.

(Nummer) (Passwort) R2.G.T → 9xxxxxxxx 123456 R2.G.T

Erfordert die Genehmigung des Administrator oder Eigentümer.

KONSULTIEREN BETRIEBSMODUS VON RELAIS 2



Ermöglicht das überprüfen, ob Relais 2 nur über Anruf oder über Anruf, SMS und Bluetooth arbeitet.

(Nummer) (Passwort) R2.G.B → 9xxxxxxxx 123456 R2.G.B

Erfordert die Genehmigung des Administrator oder Eigentümer.

KONSULTIEREN STATUS EINGANG 1



Ermöglicht die Überprüfung des Status von Eingang 1.

(Nummer) (Passwort) I1.G.I → 9xxxxxxxx 123456 I1.G.I

Erfordert keine besonderen Berechtigungen.

KONSULTIEREN STATUS EINGANG 2



Ermöglicht die Überprüfung des Status von Eingang 2.

(Nummer) (Passwort) I2.G.I → 9xxxxxxxx 123456 I2.G.I

Erfordert keine besonderen Berechtigungen.

KONFIGURATION RELAIS 1

AKTIVIEREN DES RELAIS 1



Es kann gesperrt werden, um nur auf Abruf zu arbeiten. Besucher können Einschränkungen haben. (Siehe Berechtigungsstufen auf S. 14A)

(Nummer) (Passwort) R1.S.R → 9xxxxxxxx 123456 R1.S.R

Erfordert keine besonderen Berechtigungen.
Per SMS können Sie ein "?" am Ende der Nachricht senden, um ein Feedback zu erhalten.

DEAKTIVIEREN DES RELAIS 1



Es kann gesperrt werden, um nur auf Abruf zu arbeiten. Besucher können Einschränkungen haben. (Siehe Berechtigungsstufen auf S. 14A)

(Nummer) (Passwort) R1.R.R → 9xxxxxxxx 123456 R1.R.R

Erfordert keine besonderen Berechtigungen.
Per SMS können Sie ein "?" am Ende der Nachricht senden, um ein Feedback zu erhalten.

ÄNDERN DER RELAISZEIT 1



Ändert die Bistabilen Impulszeit. **Standard:** 1 Sek.

(Nummer) (Passwort) R1.S.T → 9xxxxxxxx 123456 R1.S.T

Erfordert die Genehmigung des Administrator oder Eigentümer.
Per SMS können Sie ein "?" am Ende der Nachricht senden, um ein Feedback zu erhalten.

ÄNDERN DES IMPULSTYP VON RELAIS 1



Ändern Sie den Impulstyp zwischen monostabil oder bistabil. **Standard:** Bistabil

- Monostabil → Die Aktionen am Relais ändern den Zustand auf Ein und nach Ablauf der eingestellten Zeit auf Aus.
- Bistabil → Die Aktionen am Relais ändern den Zustand zwischen Ein und Aus.

1. Ändern zu Bistabil
2. Ändern zu Monostabil

1. (Nummer) (Passwort) R1.S.M → 9xxxxxxxx 123456 R1.S.M

2. (Nummer) (Passwort) R1.R.M → 9xxxxxxxx 123456 R1.R.M

Erfordert die Genehmigung des Administrator oder Eigentümer.
Per SMS können Sie ein "?" am Ende der Nachricht senden, um ein Feedback zu erhalten.

KONFIGURATION RELAIS 1

AKTIVIEREN AKTIONSMODUS NUR DURCH ANRUF



Ändert den Betriebsmodus, um nur Anrufe oder Anrufe, SMS und Bluetooth zuzulassen.

1. Ändern zu Nur Anruf
2. Ändern zu Anruf, SMS und Bluetooth

1.	(Nummer) (Passwort) R1.S.B	➔	9xxxxxxxx 123456 R1.S.B
2.	(Nummer) (Passwort) R1.R.B	➔	9xxxxxxxx 123456 R1.R.B
Erfordert die Genehmigung des Administrator oder Eigentümer. Per SMS können Sie ein "?" am Ende der Nachricht senden, um ein Feedback zu erhalten.			

KONFIGURATION RELAIS 2

AKTIVIEREN DES RELAIS 2



Besucher können Einschränkungen haben. (Siehe Berechtigungsstufen auf S. 14A)

(Nummer) (Passwort) R2.S.R → 9xxxxxxxx 123456 R2.S.R

Erfordert keine besonderen Berechtigungen.
Per SMS können Sie ein "?" am Ende der Nachricht senden, um ein Feedback zu erhalten.

DEAKTIVIEREN DES RELAIS 2



Besucher können Einschränkungen haben. (Siehe Berechtigungsstufen auf S. 14A)

(Nummer) (Passwort) R2.R.R → 9xxxxxxxx 123456 R2R.R

Erfordert keine besonderen Berechtigungen.
Per SMS können Sie ein "?" am Ende der Nachricht senden, um ein Feedback zu erhalten.

ÄNDERN DES IMPULSTYP VON RELAIS 2



Ändern Sie den Impulstyp zwischen monostabil oder bistabil. **Standard:** Bistabil

- Monostabil → Die Aktionen am Relais ändern den Zustand zwischen Ein und Aus.
- Bistabil → Die Aktionen am Relais ändern den Zustand auf Ein und nach Ablauf der eingestellten Zeit auf Aus.

1. Ändern zu Bistabil
2. Ändern zu Monostabil

1. (Nummer) (Passwort) R2.S.M → 9xxxxxxxx 123456 R2.S.M

2. (Nummer) (Passwort) R2.R.M → 9xxxxxxxx 123456 R2R.M

Erfordert die Genehmigung des Administrator oder Eigentümer.
Per SMS können Sie ein "?" am Ende der Nachricht senden, um ein Feedback zu erhalten.

ÄNDERN DER RELAISZEIT 2



Ändert die Bistabilen Impulszeit. **Standard:** 1 Sek.

(Nummer) (Passwort) R2.S.T → 9xxxxxxxx 123456 R2.S.T

Erfordert die Genehmigung des Administrator oder Eigentümer.
Per SMS können Sie ein "?" am Ende der Nachricht senden, um ein Feedback zu erhalten.

KONFIGURATION M200

BLUETOOTH NAMEN ÄNDERN



Legt einen Namen fest, der bei der Suche nach dem M200 über Bluetooth angezeigt wird. Der Name darf Leerzeichen haben/max. 20 Zeichen.
Standard: MOTORLINE M200

(Nummer) (Passwort) ME.S.N (Bluetooth Name) → 9xxxxxxxx 123456 ME.S.N Haustor

Erfordert die Genehmigung des Eigentümers.
Per SMS können Sie ein "?" am Ende der Nachricht senden, um ein Feedback zu erhalten.

ZURÜCKSETZEN DER MICROSD-KARTE



Ermöglicht Ihnen, die Daten der microSD Karte vollständig zu löschen.

(Nummer) (Passwort) ME.R.M → 9xxxxxxxx 123456 ME.R.M

Erfordert die Genehmigung des Eigentümers.
Per SMS können Sie ein "?" am Ende der Nachricht senden, um ein Feedback zu erhalten.

WERKSEINSTELLUNGEN WIEDERHERSTELLEN

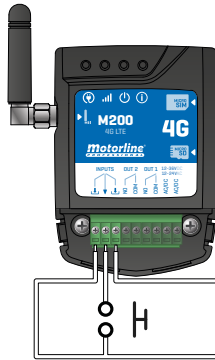


Löscht alle Benutzer und Konfigurationen des M200.

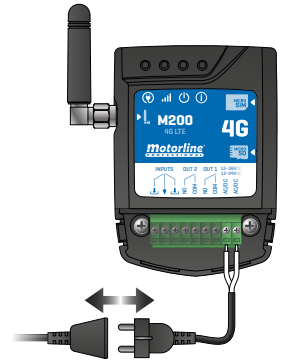
Verfahren zur Durchführung dieser Operation sind:



1 • microSIM Karte einlegen (ohne Pin);



2 • Stellen Sie eine Brücke (Shunt) zwischen IN1 und IN2 her und bereiten Sie eine Verbindung zu GND vor, wie im Bild gezeigt;



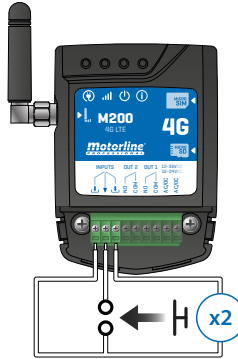
3 • Schalten Sie das Gerät aus und wieder ein;

KONFIGURATION M200

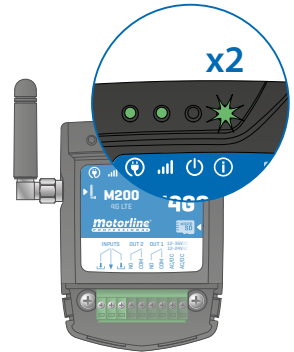
WERKSEINSTELLUNGEN WIEDERHERSTELLEN



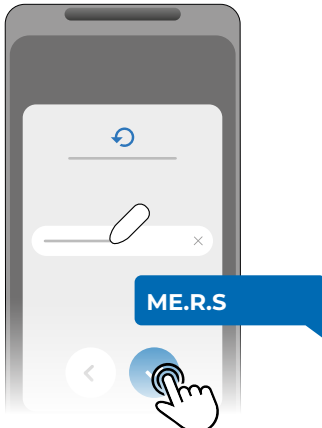
3 • Warten Sie, bis die LED ACT viermal im Abstand von 1 Sekunde zu blinken beginnt;



4 • Geben Sie zwei Impulse gleichzeitig an die beiden Eingänge IN1, IN2 und GND;



5 • Warten Sie, bis die LED ACT 2 Mal im Abstand von 1 Sekunde zu blinken beginnt;



6 • Senden Sie dann die SMS an den M200 mit der Anweisung:
ME.R.S

KONFIGURATION M200

TÄGLICHE ROUTINE EINRICHTEN

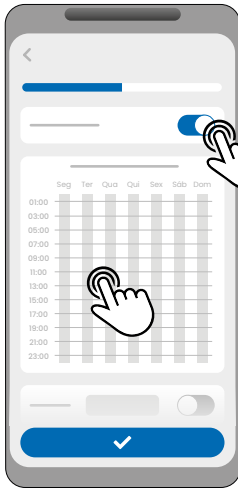


Mit dem **M200** können Sie für jeden Wochentag Zeiten zum Aktivieren/Deaktivieren der Relais definieren.

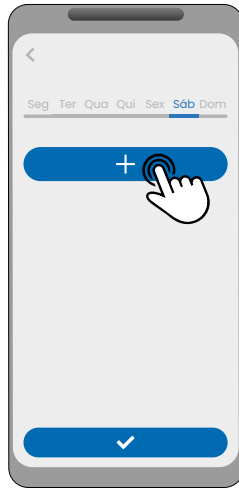


Erfordert die Berechtigung des Besitzers.

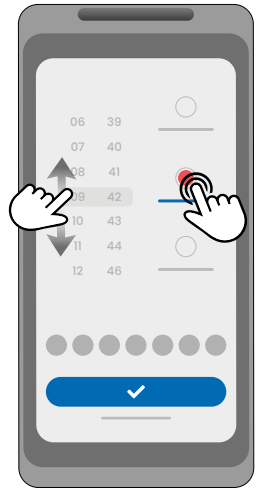
Die Konfiguration jeder Routine kann in der Art des Impulses (monostabil oder bistabil) und in der für jedes Relais definierten Zeit erfolgen. Drücken Sie im Menü auf „**Einstellungen**“, rufen Sie die Seite „**Programmroutinen**“ auf und führen Sie die folgenden Schritte aus:



1 • Klicken Sie auf „Routine aktivieren“ und tippen Sie auf die Tabelle, um eine Routine zu konfigurieren.



2 • Wählen Sie den Tag aus, an dem Sie die Routine hinzufügen möchten, und klicken Sie zum Konfigurieren auf „+“.



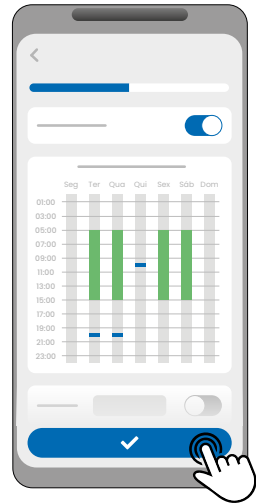
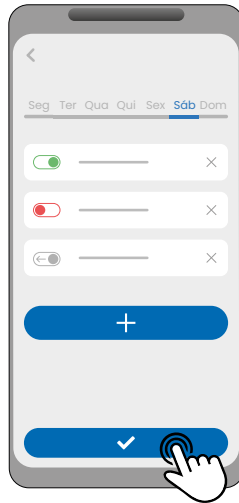
3 • Wählen Sie die Uhrzeit und die Art der Aktion aus, die für die Routine ausgeführt werden soll.



Jedes Relais kann bis zu 8 Routinen für jeden Wochentag enthalten.

KONFIGURATION M200



TÄGLICHE ROUTINE EINRICHTEN



4 • Sie können denselben Ablauf an mehreren Wochentagen hinzufügen.

5 • Klicken Sie auf „Speichern“, um die definierten Routinen zu speichern.

6 • Die Tabelle zeigt Ihnen die Eingestellten Routinen an.

FARBEN DER TABELLEL	
 (Grün)	Betriebszeiten der Routinen
 (Blau)	konfigurierte Impulse

DEFINIEREN SIE ZEITINTERVALLE UND AUSNAHMEN

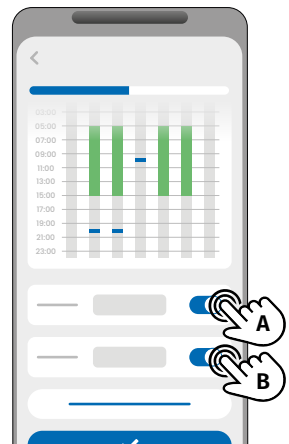
Es ist möglich, Zeiträume zu definieren, in denen die Routinen wirken oder im Gegenteil keine Wirkung haben.

A) ZEITINTERVALLE

Sie können im Kalender festlegen, welches der Starttag und der Endtag der Ausführung der konfigurierten Routinen sein wird.

B) AUSNAHMEN

Sie können im Kalender bestimmte Tage definieren, an denen die konfigurierten Routinen nicht aktiviert werden.



KONFIGURATION M200

FEEDBACKS KONFIGURIEREN



Mit dem **M200** können Sie eine Kontaktliste von Benutzern erstellen, die SMS Benachrichtigungen mit Informationen zu Statusänderungen von Einträgen erhalten.



Erfordert die Berechtigung des Besitzers.

FEEDBACK HANDLUNGSMÖGLICHKEITEN

Allgemeiner Modus:

Wenn ein Eintrag aktiviert wird, erhalten alle Kontakte in der Liste eine Feedback Nachricht.

Modus Zeit:

Relais 1 und 2 sind jeweils den Eingängen 1 und 2 zugeordnet.

Wenn eines der Relais aktiviert wird, wartet der entsprechende Eingang innerhalb der vom Eigentümer festgelegten Zeit auf seine Aktivierung.

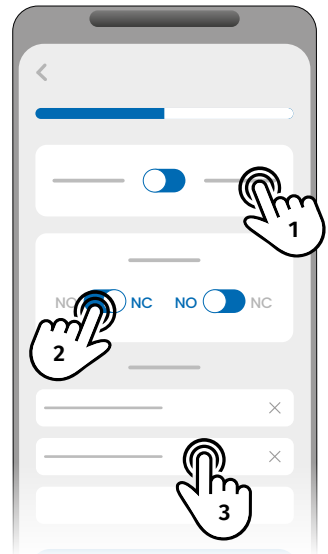
Wenn es auftritt und der Benutzer, der den Eintrag aktiviert hat, zur Kontaktliste gehört, erhält der Benutzer eine Feedback Nachricht.

SCHRITTE ZUM KONFIGURATION

- 1 • Wählen Sie den gewünschten Modustyp für das Feedback (Allgemeiner Modus oder Zeitmodus);
- 2 • Definieren Sie den Status der Eingänge 1 und 2 (NO oder NC);

KONFIGURATION EINGANGSSTATUS	
NO (Normalerweise offen)	Der Eingang hat kein Signal und es wird eine Benachrichtigung gesendet, wenn eine Vorrichtung aktiviert wird (z. B. Relais, Taster oder Sensor).
NC (Normalerweise geschlossen)	Der Eingang hat ein kontinuierliches Signal und eine Benachrichtigung wird gesendet, wenn das Signal unterbrochen wird.

- 3 • Fügen Sie die Kontakte der Benutzer hinzu, die Teil der Feedback Liste sein werden;
- 4 • Speichern Sie Ihre Änderungen.



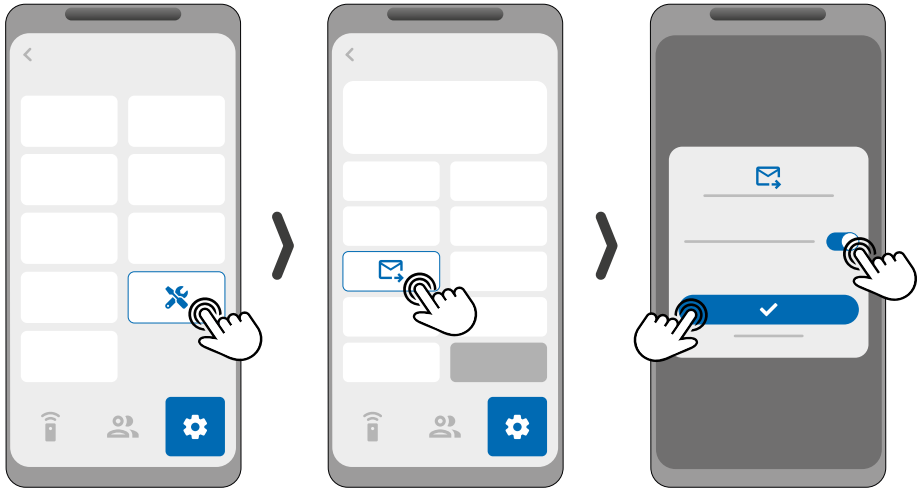
Die Kontaktliste hat eine maximale Grenze von 6 Benutzern.

KONFIGURATION M200

AKTIVIERUNG DER SMS-WEITERLEITUNG DURCH DEN BETREIBER

Mit dieser Funktion leitet das M200 jede vom Netzbetreiber gesendete SMS an den Gerätebesitzer weiter.

Beispiel: Nachricht, dass das Guthaben aufgebraucht ist.



1 • Öffnen Sie das Menü **Einstellungen** und klicken Sie auf die Option "M200 Einstellungen".

2. Klicken Sie auf die Option "SMS Weiterleitung".

3. Aktivieren Sie die Funktion.



Diese Funktion kann über Bluetooth, SMS oder das Motorline-Portal konfiguriert werden. Die SMS-Konfigurationsoptionen sind wie folgt:

1. Aktivieren Sie die Funktion
2. Visualisierung des Status der Funktion
3. Deaktivieren des Merkmals

1.	(Nummer) (Passwort) ME.S.R	→	9xxxxxxxx 123456 ME.S.R
2.	(Nummer) (Passwort) ME.G.R	→	9xxxxxxxx 123456 ME.G.R
3.	(Nummer) (Passwort) ME.R.R	→	9xxxxxxxx 123456 ME.R.R

Erfordert die Genehmigung des Eigentümers.
Per SMS können Sie ein "?" am Ende der Nachricht senden, um ein Feedback zu erhalten.

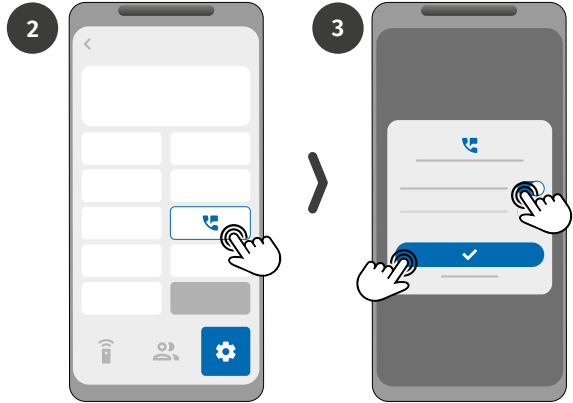
KONFIGURATION M200

AKTIVIERUNG VON RELAIS 1 OHNE RUFNUMMERNÜBERPRÜFUNG / DOPPELTE SMS-AUTHENTIFIZIERUNG

AKTIVIERUNG VON RELAIS 1 DURCH ANRUF OHNE RUFNUMMERNÜBERPRÜFUNG

Mit dieser Funktion kann das Relais 1 durch einen beliebigen Anruf aktiviert werden, den das M200-Gerät empfängt, ohne dass es prüft, ob der Kontakt berechtigt ist oder nicht. Um die Funktion zu aktivieren:

- 1 • Öffnen Sie das Menü **Einstellungen** und klicken Sie auf die Option "M200 Einstellungen".
- 2 • Klicken Sie auf die Option "Anruf und SMS-Einstellungen".
- 3 • Aktivieren Sie die Funktion ""ALLE Anrufe erlauben"".

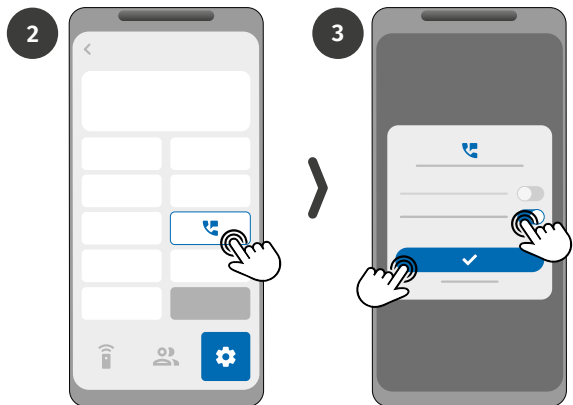


Wenn diese Funktion aktiviert ist, aktiviert jede Nummer, die den M200 anruft, das Relais.

AUTHENTIFIZIERUNG VON DOPPELTEN SMS-NACHRICHTEN

Diese Funktion zwingt den M200, die in der SMS angegebene Nummer und die Nummer, die die SMS gesendet hat, zu überprüfen. Wenn die Funktion deaktiviert ist, wird nur die in der SMS angegebene Nummer überprüft. So aktivieren Sie die Funktion:

- 1 • Öffnen Sie das Menü **Einstellungen** und klicken Sie auf die Option "M200 Einstellungen".
- 2 • Klicken Sie auf die Option "Anruf und SMS-Einstellungen".
- 3 • Aktivieren Sie die Funktion ""SMS-Nummernbestätigung"".



Diese Funktionen können über Bluetooth oder das Motorline-Portal konfiguriert werden.

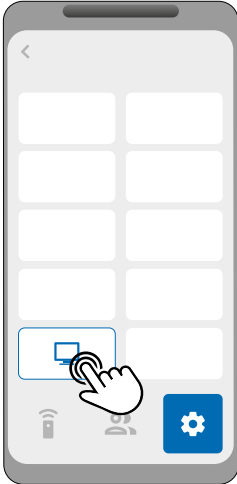
MOTORLINE PORTAL

PORTALANMELDUNG

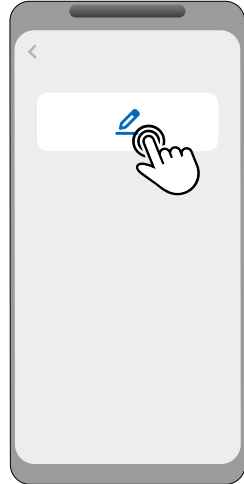


Die Schritte zur Registrierung im Portal funktionieren nur in der M200-Anwendung.

1



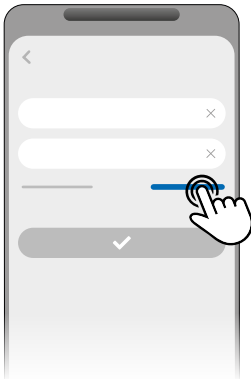
2



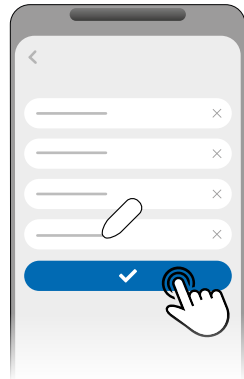
Verbinden Sie sich mit dem M200 über Bluetooth. Öffnen Sie das Menü **Einstellungen** und klicken Sie auf die Schaltfläche "Portal Motorline".

Klicken Sie auf die einzige "Gerät registrieren".

3



4



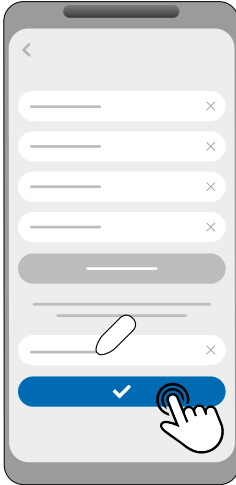
Klicken Sie auf der Anmeldeseite auf "Neuer Benutzer?", um zu den Registrierungsdetails zu gelangen.

Im Registrierungsprozess müssen Sie die für die Registrierung erforderlichen Felder ausfüllen: **Name**, **E-Mail** und **Passwort**.

MOTORLINE PORTAL

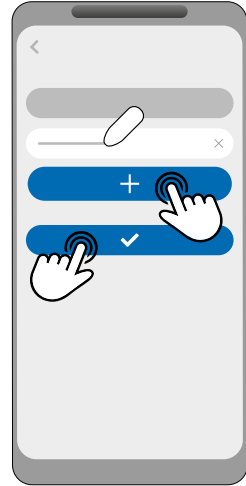
PORTALANMELDUNG

5



Um Ihre Anmeldung zu bestätigen, müssen Sie den Bestätigungscode eingeben, der an Ihre E-Mail-Adresse geschickt wird. Klicken Sie auf "Bestätigen".

6



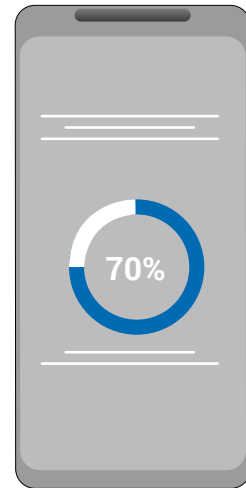
Geben Sie den Gerätenamen und Ihren Standort ein, um Ihr Gerät im Portal zu registrieren. Klicken Sie auf "Registrieren".

7



Klicken Sie auf "Fertigstellen", um das M200 Firmware-Update zu starten.

8



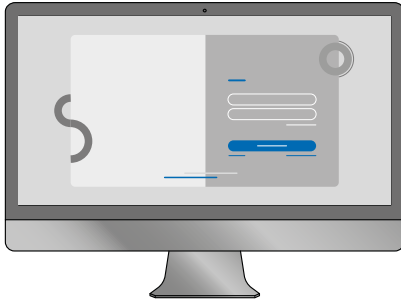
Wenn die Aktualisierung abgeschlossen ist, wird der M200 neu gestartet und im Portal konfiguriert.

MOTORLINE PORTAL

PORTALANMELDUNG

Nach Abschluss der Portalkonfiguration und Registrierung können Sie auf das Portal zugreifen, um Ihr Gerät zu verwalten.

Greifen Sie auf das Portal zu, indem Sie den QR-Code oder den folgenden Link scannen:
portal.motorline.pt/



MOTORLINE PORTAL



Wenn Sie das Gerät auf die **Werkseinstellungen zurücksetzen** oder den **Besitzer wechseln**, müssen Sie das Gerät über die M200-Anwendung neu registrieren, um das Portal nutzen zu können.

AUF M200 OHNE MOBILE DATEN ZURÜCKSETZEN | DATENÜBERTRAGUNG PAUSIEREN

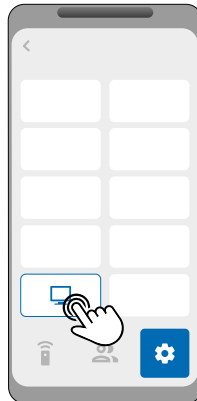
Sie können die M200 Portal-Firmware auf die Version ohne mobile Daten zurücksetzen oder die Datenübertragung des Geräts unterbrechen. Führen Sie dazu die folgenden Schritte aus:

1 • Verbinden Sie sich mit dem M200 über Bluetooth.
Öffnen Sie das Menü **Einstellungen** und klicken Sie auf die Schaltfläche "Portal Motorline".

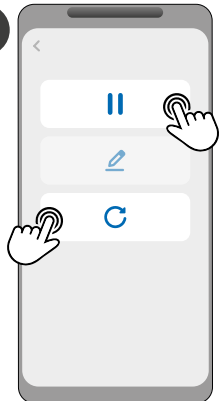
2 • Wählen Sie auf dem Bildschirm eine der Tasten für die von Ihnen gewünschte Aktion:

- **Taste 1:** Datennutzung pausieren
- **Taste 2:** Gerät registrieren
- **Taste 3:** Zurückgehen auf M200 ohne 4G

1



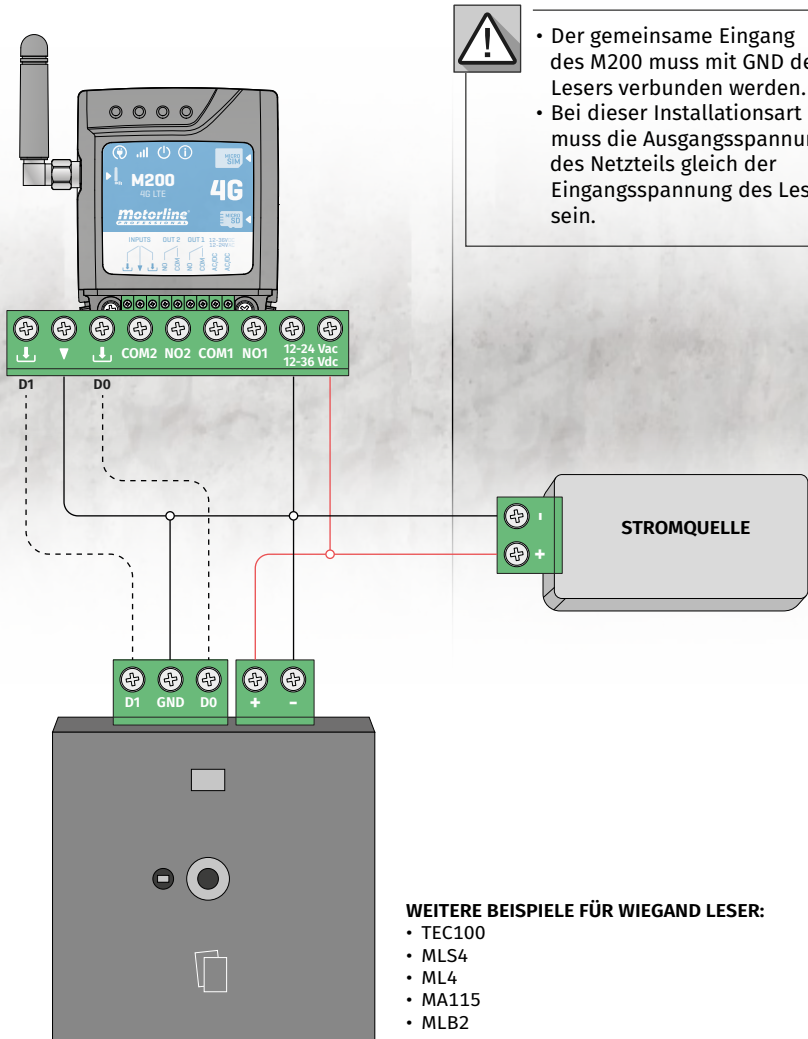
2



Al regresar al sistema sin comunicación de datos, deberá actualizar de nuevo el firmware del sistema.

MOTORLINE PORTAL

KONFIGURATION ALS WIEGAND-LESER



- Der gemeinsame Eingang des M200 muss mit GND des Lesers verbunden werden.
- Bei dieser Installationsart muss die Ausgangsspannung des Netzteils gleich der Eingangsspannung des Lesers sein.

LESEMODUS AKTIVIEREN
(Dieser Leser ist nur ein Beispiel)

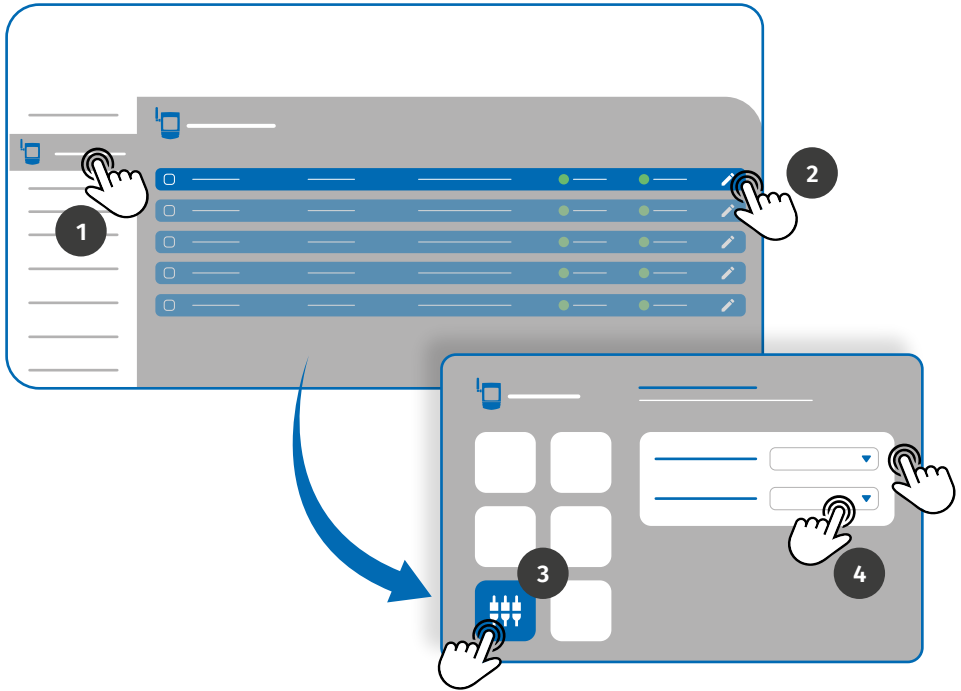
WEITERE BEISPIELE FÜR WIEGAND LESER:

- TEC100
- MLS4
- ML4
- MA115
- MLB2



Sie können Wiegand-Leser-Benutzer nur über das Motorline-Portal hinzufügen. Das Auslesen ist auch über Bluetooth möglich.

LESEMODUS AKTIVIEREN



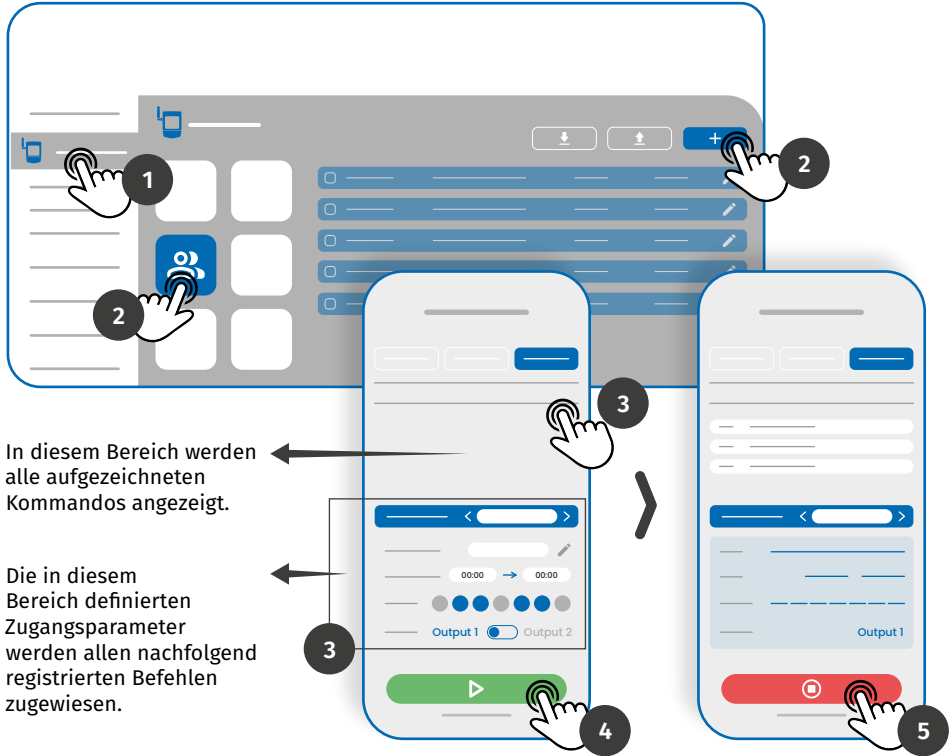
Um den Lesemodus zu aktivieren, loggen Sie sich in das Motorline-Portal ein und befolgen Sie die nachstehenden Schritte:

- 1 • Gehen Sie zum Menü **Geräte** auf der linken Seite des Portals.
- 2 • Klicken Sie auf das Bearbeitungssymbol des Geräts, das Sie als Lesegerät einrichten möchten.
- 3 • Rufen Sie das Menü **Eingabeeinstellungen** auf.
- 4 • Setzen Sie den Eingabemodus auf und wählen Sie die Schnittstelle des Lesers, den Sie dem Gerät hinzugefügt haben.



Um Benutzer von Wiegand-Geräten über das Portal hinzuzufügen, siehe Seite 53 und 54.

AUTOMATISCHES HINZUFÜGEN VON BENUTZERN ZUM LESEGERÄT



- 1 • Klicken Sie im Menü **Geräte** auf der linken Seite des Portals auf das Bearbeitungssymbol für das Gerät, das Sie bearbeiten möchten.
- 2 • Gehen Sie zum Menü **Benutzer** und klicken Sie auf die Schaltfläche "Benutzer hinzufügen".
- 3 • Wählen Sie oben die Option Multi-Reader und konfigurieren Sie die Berechtigungsparameter, die die Benutzer haben werden.
Sie können festlegen, welche Relais der Benutzer steuern kann.
- 4 • Klicken Sie auf die Schaltfläche "Programmierung starten" und beginnen Sie, Befehle an den Leser zu senden.
- 5 • Klicken Sie auf die Schaltfläche "Programmierung beenden", um die Befehlseingabe abzuschließen.



Wenn während der Aufzeichnung 15 Sekunden lang kein Befehl gegeben wird, wird der Aufzeichnungsmodus automatisch unterbrochen.

MOTORLINE PORTAL

MANUELLES HINZUFÜGEN VON BENUTZERN ZUM PLAYER



1 • Klicken Sie im Menü **Geräte** auf der linken Seite des Portals auf das Bearbeitungssymbol für das Gerät, das Sie bearbeiten möchten.

2 • Gehen Sie zum Menü **Benutzer** und klicken Sie auf die Schaltfläche "Benutzer hinzufügen".


3 • Wählen Sie oben die Option "Gast" oder "Admin" und konfigurieren Sie die Berechtigungsparameter, die die Benutzer haben werden.
Sie können festlegen, welche der Relais der Benutzer kontrollieren kann.

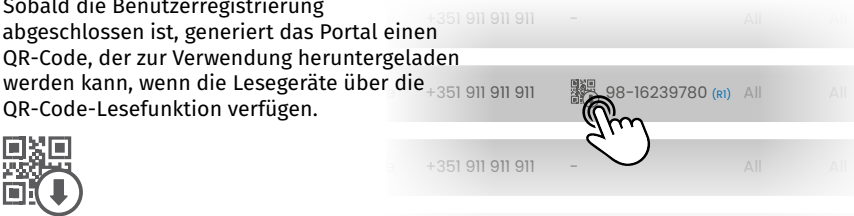
4 • Geben Sie die Details des Benutzers ein.


5 • Klicken Sie auf die Schaltfläche "SAVE", um die Befehlsprotokolle zu speichern.

 Geben Sie den Facility Code (FC - optional) und die Seriennummer (SN - erforderlich) manuell ein oder klicken Sie auf die Schaltfläche , damit das System sie automatisch liest.

5 • Klicken Sie auf die Schaltfläche "SAVE", um die Befehlsprotokolle zu speichern.

 Sobald die Benutzerregistrierung abgeschlossen ist, generiert das Portal einen QR-Code, der zur Verwendung heruntergeladen werden kann, wenn die Lesegeräte über die QR-Code-Lesefunktion verfügen.



+351 911 911 911	-	All	All
+351 911 911 911	 98-16239780 (rt)	All	All
+351 911 911 911	-	All	All

ALS ALARM VERWENDEN

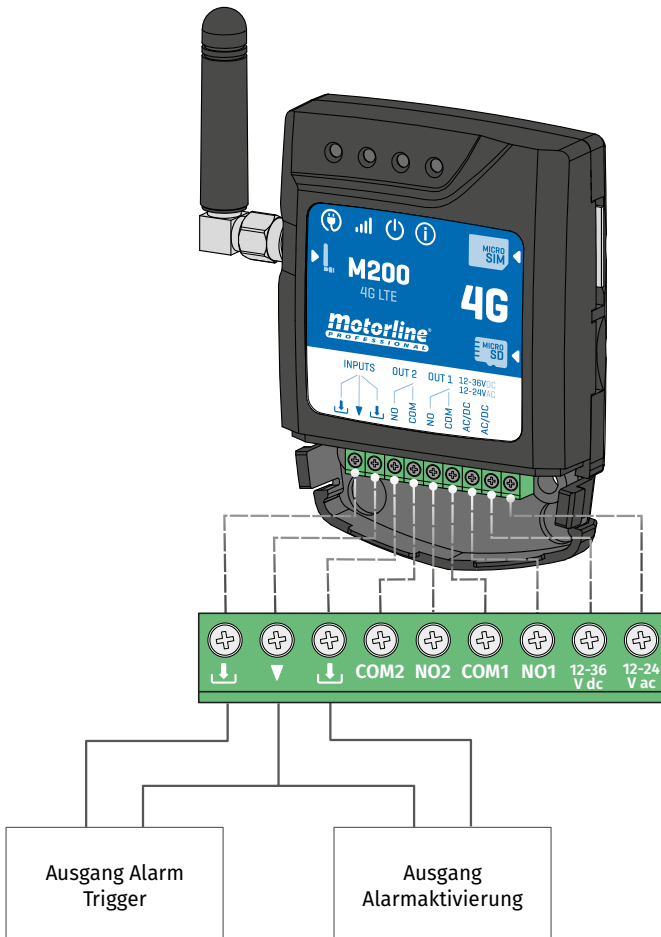
KONFIGURIEREN ALS ALARMKOMMUNIKATOR



Es ist möglich, das **M200** so zu konfigurieren, dass es als Alarmkommunikator fungiert. Auf diese Weise können wir den Alarm per SMS, Anruf oder Bluetooth aktivieren, und wenn der Alarm aufgrund eines Einbruchs ausgelöst wird, werden bis zu 6 ausgewählte Nummern angerufen.

WIE ES FUNKTIONIERT

Zwei Alarmausgänge sind erforderlich: **Triggerausgang** und **Aktivierungsausgang**



Sobald der Alarm ausgelöst wird, wird Eingang 2 aktiviert und das System beginnt, Anrufe an die Kontaktliste in der Reihenfolge der Auflistung zu tätigen, bis ein Kontakt antwortet.

ALS ALARM VERWENDEN

MANUELLES HINZUFÜGEN VON BENUTZERN ZUM PLAYER



Erfordert die Berechtigung des Besitzers.

Relais 1 ist Eingang 1 zugeordnet.

Sobald Relais 1 aktiviert ist, wartet Eingang 1 für den vom Eigentümer festgelegten Zeitraum auf eine Zustandsänderung:

- Wenn es innerhalb der voreingestellten Zeit eine Zustandsänderung an Eingang 1 gibt, benachrichtigt der M200, dass der Alarm ein/ausgeschaltet wurde;
- Erfolgt keine Zustandsänderung, teilt der M200 mit, dass sich Eingang 1 nicht innerhalb der vordefinierten Zeit geändert hat.

MODUS DER ALARMAKTIVIERUNG

Modus Lokalbetrieb:

Wenn eine Änderung des Alarmstatus auftritt und diese nicht aus der Ferne aufgetreten ist, erhält der erste Kontakt auf der Liste eine Nachricht mit der Änderung des Alarmstatus.

Modus Remote:

Wenn ein Benutzer Relais 1 aus der Ferne betätigt, wenn er nicht zur Liste gehört, erhält der erste Kontakt auf der Liste eine Nachricht, die die Änderung des Alarm anzeigt.

Wenn Sie zur Liste gehören, erhalten nur Sie die Nachricht

SCHRITTE ZUM KONFIGURATION

- 1 • Wählen Sie den gewünschten Modustyp für den Alarm (Modus Lokal oder Modus Remote);
- 2 • Wählen Sie die Eingangsverzögerungszeit;
- 3 • Definieren Sie den Status der Eingänge 1 und 2 (NO oder NC);

KONFIGURATION EINGANGSSTATUS	
NO (Normalerweise offen)	Der Eingang hat kein Signal und es wird eine Benachrichtigung gesendet, wenn eine Vorrichtung aktiviert wird (z. B. Relais, Taster oder Sensor).
NC (Normalerweise geschlossen)	Der Eingang hat ein kontinuierliches Signal und eine Benachrichtigung wird gesendet, wenn das Signal unterbrochen wird.

- 4 • Fügen Sie die Kontakte der Benutzer hinzu, die Teil der Alarmliste sein werden;
- 5 • Speichern Sie Ihre Änderungen.



- Die Kontaktliste hat eine Höchstgrenze von 6 Benutzern.
- Es gibt 8 voreingestellte Töne als Anrufalarmton.

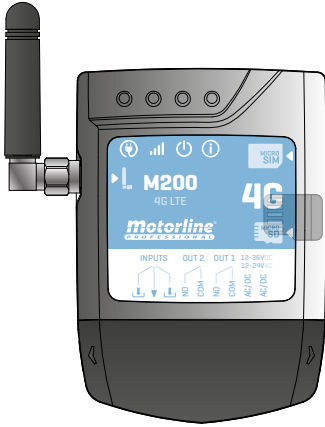
ZUGRIFFSVERLAUF

AKTIVIEREN ZUGRIFFSVERLAUF



Um den Zugriffsverlauf zu aktivieren, stecken Sie einfach eine microSD Karte (nicht im Lieferumfang enthalten) in das entsprechenden Steckfach des M200. Außerdem muss die microSD Karte im FAT32 Format vorliegen (ggf. am Computer formatieren).

Sie können den Zugriffsverlauf direkt in der APP oder über die auf der microSD Karte gespeicherten Dateien einsehen.



ZUGANGSREGISTRIERUNG

- 1 • Die microSD Karte erzeugt automatisch monatliche Textdateien (z. B. 01.csv*) mit einer Aufzeichnung aller Zugriffe der letzten 12 Monate.
- 2 • Am Ende der 12 Monate wird die älteste Datei durch eine neue Datei gleichen Namens ersetzt.

*Es beginnt bei 01.csv, was dem Januar entspricht, und so weiter bis 12.csv (Dezember).

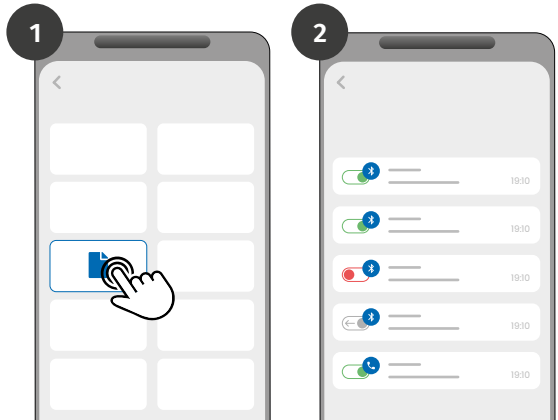
KONSULTIEREN DES VERLAUF IN DER APP

1 • Drücken Sie die Schaltfläche "Verlauf".

2 • Auf dieser Seite können Sie den Zugriffsverlauf überprüfen.



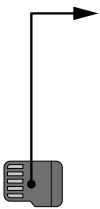
Es ist möglich, die letzten 12 Monate mit allen Zugriffen, die auf das Gerät erfolgten, zu registrieren. Ob Zugriff per **Telefon, Bluetooth, SMS** oder **Routinen**.



ZUGRIFFSVERLAUF

VERLAUFSREGISTRIERUNG IN CSV DATEI

REGISTRIERUNG DES ZUGANGS



NAME; MOBILTELEFON; RELAISNUMMER; RELAISSTATUS; DATUM; STUNDE; TYP; FEHLER

Benutzer1;911222333;R1;PUSH;15/10/2022;09:47;BLE
Benutzer2;911222444;R2;EIN;15/10/2022;09:53;BLE
Benutzer2;911222444;R2;AUS;16/10/2022;11:23;ANRUF
Benutzer1;911222333;R1;PUSH;16/10/2022;15:45;SMS
Benutzer3;911222555;R2;EIN;16/10/2022;18:31;BLE
Benutzer1;911222333;R1;PUSH;17/10/2022;06:46;ANRUF
Benutzer4;911222666;R2;KEINE ÄNDERUNG;17/10/2022;15:58;SMS;
FEHLER! BENUTZER OHNE ERLAUBNIS
Benutzer3;911222555;R1;PUSH;18/10/2022;10:02;SMS
Benutzer1;911222333;R2;AUS;18/10/2022;13:10;BLE
Benutzer3;911222555;R1;PUSH;18/10/2022;18:24;ANRUF

LEGENDE DER REGISTRIERUNGSDATEI

SÄULE	BEISPIEL	MÖGLICHE WERTE
1	Benutzer4	Name des Benutzers , der die Operation durchgeführt hat, oder „ROUTINE“
2	911222333	Benutzernummer , die die Operation durchgeführt hat, oder leer, wenn es sich um eine Routine handelt
3	R2	R1 - Relais 1 R2 - Relais 2
4	KEINE ÄNDERUNG	PUSH - Falls das Relais ein bistabiler Impulstyp ist EIN - Falls das Relais ein monostabiler Impulstyp ist AUS - Falls das Relais ein monostabiler Impulstyp ist KEINE ÄNDERUNG - Am Relais ist keine Änderung aufgetreten
5	17 / 10 / 2022	Datum der Operation
6	15:58	Betriebszeit
7	SMS	BLE - Betrieb erfolgte über Bluetooth SMS - Betrieb erfolgte über SMS ANRUF - Betrieb erfolgte durch Anruf
8	FEHLER! BENUTZER OHNE ERLAUBNIS	Fehlermeldungen

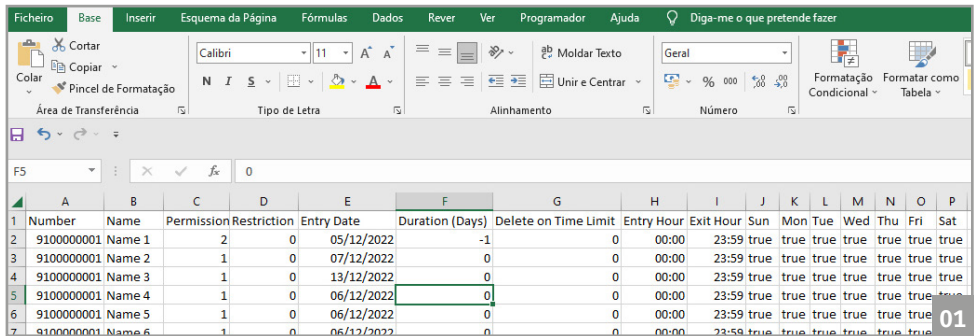
BENUTZER IMPORTIEREN/EXPORTIEREN

ERSTELLEN SIE EINE LISTE DER BENUTZER ÜBER EXCEL

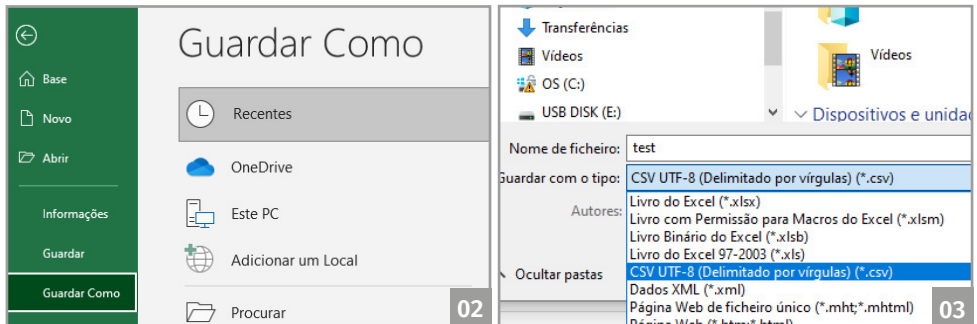
Wir empfehlen Ihnen, zunächst die Excel Datei der Anwendung herunterzuladen und die Daten in die heruntergeladene Datei einzutragen, um Formatierungsfehler zu vermeiden.

Vor dem Importieren von Benutzern wird empfohlen, die Excel Datei über die Anwendung herunterzuladen, damit alle Felder korrekt ausgefüllt werden.

- 1 • Klicken Sie auf „Benutzer exportieren“ und wählen Sie das Ziel für die Datei aus.
- 2 • Übertragen Sie die Datei auf Ihren Computer, damit Sie neue Benutzer registrieren können.
- 3 • Füllen Sie die Daten gemäß den Excel-Kopfzeilen aus (siehe Bild 01).
- 4 • Speichern Sie die Datei im "CSV UTF-8" Format (getrennt durch komma) (siehe Bild 02 und 03).
- 5 • Übertragen Sie diese Datei auf Ihr Mobiltelefon.



1	Number	Name	Permission	Restriction	Entry Date	Duration (Days)	Delete on Time Limit	Entry Hour	Exit Hour	Sun	Mon	Tue	Wed	Thu	Fri	Sat
2	910000001	Name 1	2	0	05/12/2022	-1	0	00:00	23:59	true	true	true	true	true	true	true
3	910000001	Name 2	1	0	07/12/2022	0	0	00:00	23:59	true	true	true	true	true	true	true
4	910000001	Name 3	1	0	13/12/2022	0	0	00:00	23:59	true	true	true	true	true	true	true
5	910000001	Name 4	1	0	06/12/2022	0	0	00:00	23:59	true	true	true	true	true	true	true
6	910000001	Name 5	1	0	06/12/2022	0	0	00:00	23:59	true	true	true	true	true	true	true
7	910000001	Name 6	1	0	06/12/2022	0	0	00:00	23:59	true	true	true	true	true	true	true



The 'Guardar Como' dialog box is shown with the following details:

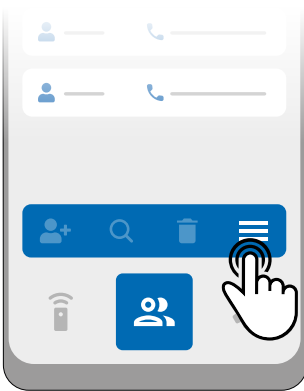
- Location: USB DISK (E:)
- File Name: test
- File Type: CSV UTF-8 (Delimitado por vírgulas) (*.csv)
- Autors: Livro do Excel (*.xlsx), Livro com Permissão para Macros do Excel (*.xlsm), Livro Binário do Excel (*.xlsb), Livro do Excel 97-2003 (*.xls)
- Other options: Dados XML (*.xml), Página Web de ficheiro único (*.mht;*.mhtml), Página Web de ficheiro único (*.mht;*.mhtml)

BENUTZER IMPORTIEREN/EXPORTIEREN

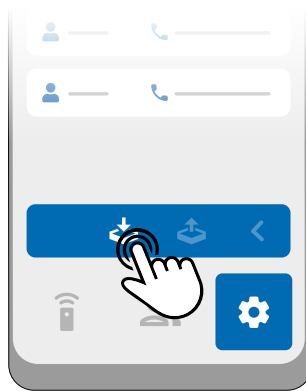
INFORMATIONEN ZUR VERWENDUNG IM EXCEL DOKUMENT

SÄULE A	Nummer des Benutzer
SÄULE B	Name des Benutzer (max. 20 Zeichen)
SÄULE C	Berechtigungsstufe: 0 (Benutzer); 1 (Administrator); 2 (Inhaber)
SÄULE D	Relais einschränkung: 0 (keine Einschränkung); 1 (Einschränkung des Relais 1); 2 (Einschränkung des Relais 2)
SÄULE E	Anfangsdatum (Format: TT/MM/JJJJ)
SÄULE F	Dauer in Tagen: -1 (unbegrenzt, max. 90 Tage); 1 - 90
SÄULE G	Benutzerkontinuität : 0 (Löscht nicht); 1 (Löschen)
SÄULE H	Eingangszeit (Format: HH:MM)
SÄULE I	Ausgangszeit (Format: HH:MM)
SÄULE J	Erlaubnis für Sonntag (true ou false)
SÄULE K	Erlaubnis für Montag (true ou false)
SÄULE L	Erlaubnis für Dienstag (true ou false)
SÄULE M	Erlaubnis für Mittwoch (true ou false)
SÄULE N	Erlaubnis für Donnerstag (true ou false)
SÄULE O	Erlaubnis für Freitag (true ou false)
SÄULE P	Erlaubnis für Samstag (true ou false)

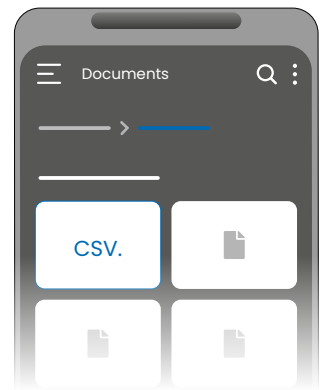
LISTE HOCHLADEN UND AN DAS GERÄT SENDEN



1 • Drücken Sie im Benutzermenü auf „Weitere Optionen“.



2 • Klicken Sie auf „Benutzer importieren“.



3 • Wählen Sie die zu importierende CSV Datei aus und warten Sie, bis der Vorgang abgeschlossen ist.

FEHLERBEHEBUNG

● HINWEISE FÜR ENDVERBRAUCHER

● SPEZIALISIERTE TECHNIKER

Anomalie	Ich habe eine Nummer hinzugefügt, aber ich kann Ausgang nicht per Telefonanruf aktivieren.		Ich kann keine Anrufe tätigen oder SMS senden.	Die Zugriffsbeschränkung entspricht nicht dem definierten Zeitintervall.	Die Routine wurde nicht ausgeführt.
Verfahren	1 • Verbinden Sie sich über Bluetooth mit dem Gerät über die APP und machen Sie die Liste von Benutzer. 2 • Überprüfen Sie, ob die Nummer in der Liste angezeigt wird und ob sie genau so angezeigt wird, wie Sie sie eingegeben haben.		1 • Überprüfen Sie, ob das Mobiltelefon einen Anruf tätigen kann.	1 • Verbinden Sie sich über Bluetooth und überprüfen das Datum und die Uhrzeit, die auf dem M200 eingestellt sind. 2 • Passen Sie bei Fehlern die Uhrzeit und das Datum an. 3 • Überprüfen Sie die Zeit erneut. 4 • Stellen Sie sicher, dass die Einschränkung funktioniert.	1 • Importieren Sie die M200 Routinen. 2 • Überprüfen Sie, ob sie korrekt aufgezeichnet wurden. 3 • Wenn sie korrekt aufgezeichnet wurden, überprüfe die Uhrzeit auf dem M200. 4 • Zeichnen Sie abschließend Ihre Routinen erneut auf.
Verhalten	Es erscheint nicht in der Liste.	Die Nummer erscheint in der Liste und ist wie eingegeben.	Falls der Anruf auf die Mailbox geht.	Die App zeigt die Systemzeit an.	Routinen können falsch ausgeführt werden, wenn die Uhr des M200 falsch konfiguriert ist.

Entdecken Sie die Ursache des Problems	Versuchen Sie, die Nummer erneut hinzuzufügen. Überprüfen Sie, ob: 1 • Die Nummer besteht nur aus Ziffern (ohne Leerzeichen oder andere Zeichen*). 2 • Die Telefonnummer überschreitet 15 Ziffern nicht. 3 • Die Einstellungen für diese Nummer sind korrekt. *Das System akzeptiert das Zeichen „+“, wenn die Nummer eine Vorwahl hat.	1 • Führen Sie den Anruf erneut durch. 2 • Überprüfen Sie, welche Nummer zuletzt angerufen hat. 3 • Vergleichen Sie diese Nummer mit dem, Sie dem Gerät hinzugefügt haben.	1 • Stellen Sie sicher, dass die Karte einen PIN Code hat. Wenn dies der Fall ist, entfernen Sie den Code. 2 • Wenn Sie keinen PIN Code haben, entfernen Sie die Karte und stecken Sie sie erneut ein, damit sich der M200 im Netzwerk registriert. 3 • Wenn die LED ACT erneut das Netzwerksignal anzeigt, versuchen Sie, einen Anruf zu tätigen. Wenn dies immer noch nicht möglich ist, warten Sie etwa 30 Sekunden und versuchen Sie es erneut, da sich der M200 möglicherweise immer noch im Netzwerk registriert.	1 • Wenn die angezeigte Zeit falsch ist, überprüfen Sie die Handyzeit und Ihre Zeitzone.	1 • Überprüfen Sie die Uhrzeit des M200 und vergewissern Sie sich, dass die Routinen korrekt aufgezeichnet wurden.
---	--	---	--	---	---